



Деятельность

***МБОО «Сибирский
экологический центр»***

**по проекту ПРООН/ГЭФ
«Сохранение биоразнообразия в российской
части Алтае-Саянского экорегиона»**

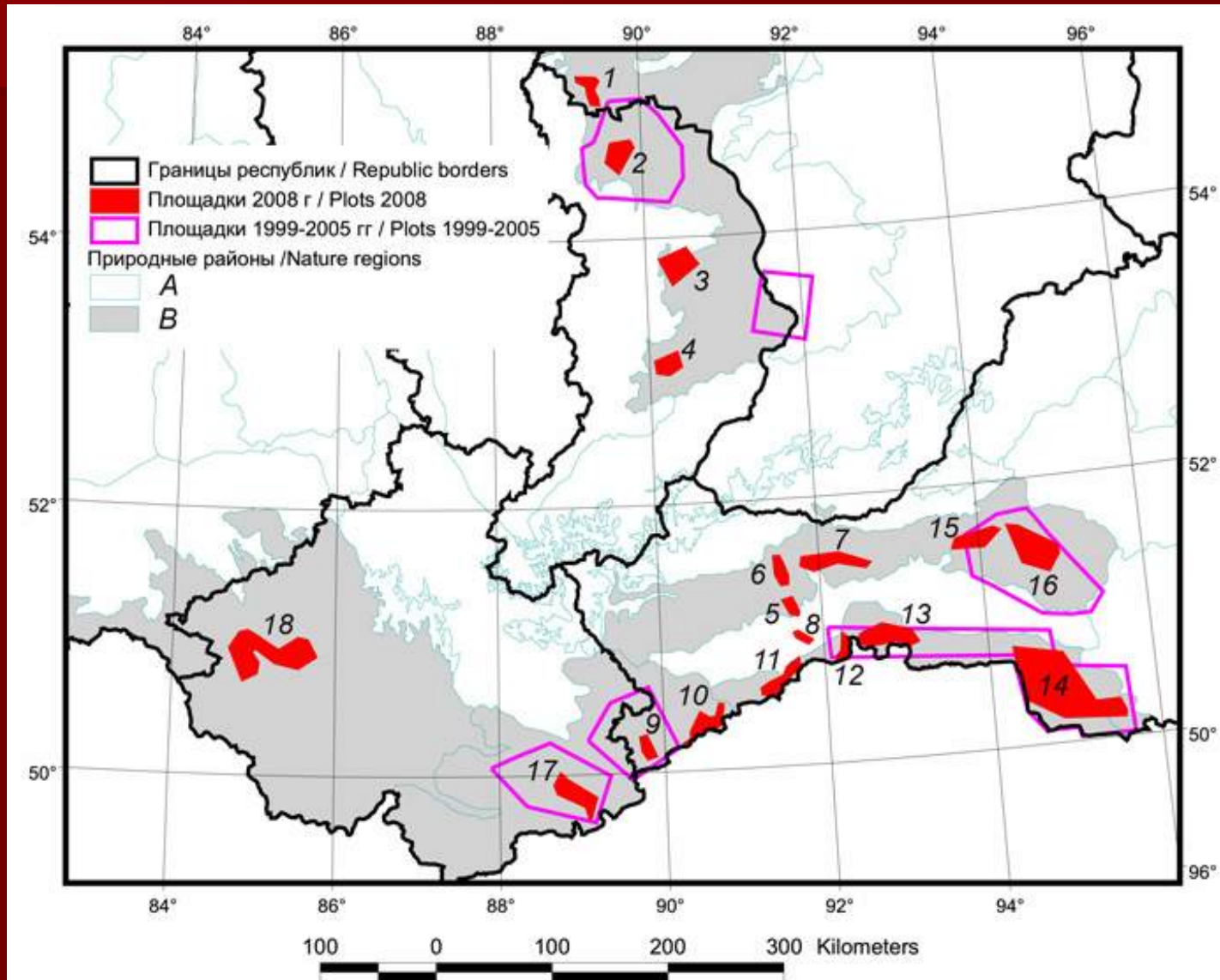
2007-2008 гг.



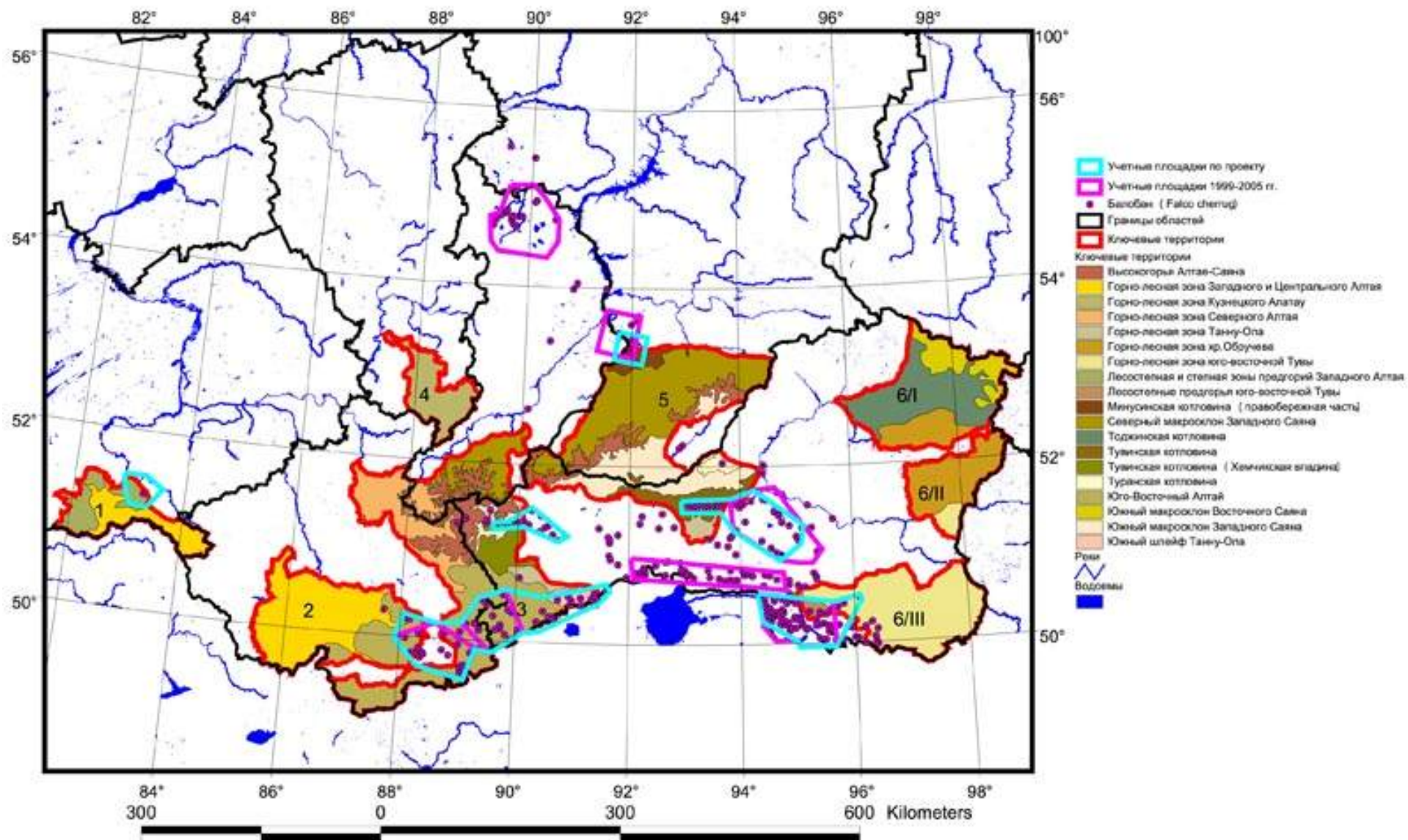
Учёт сокола-балобана

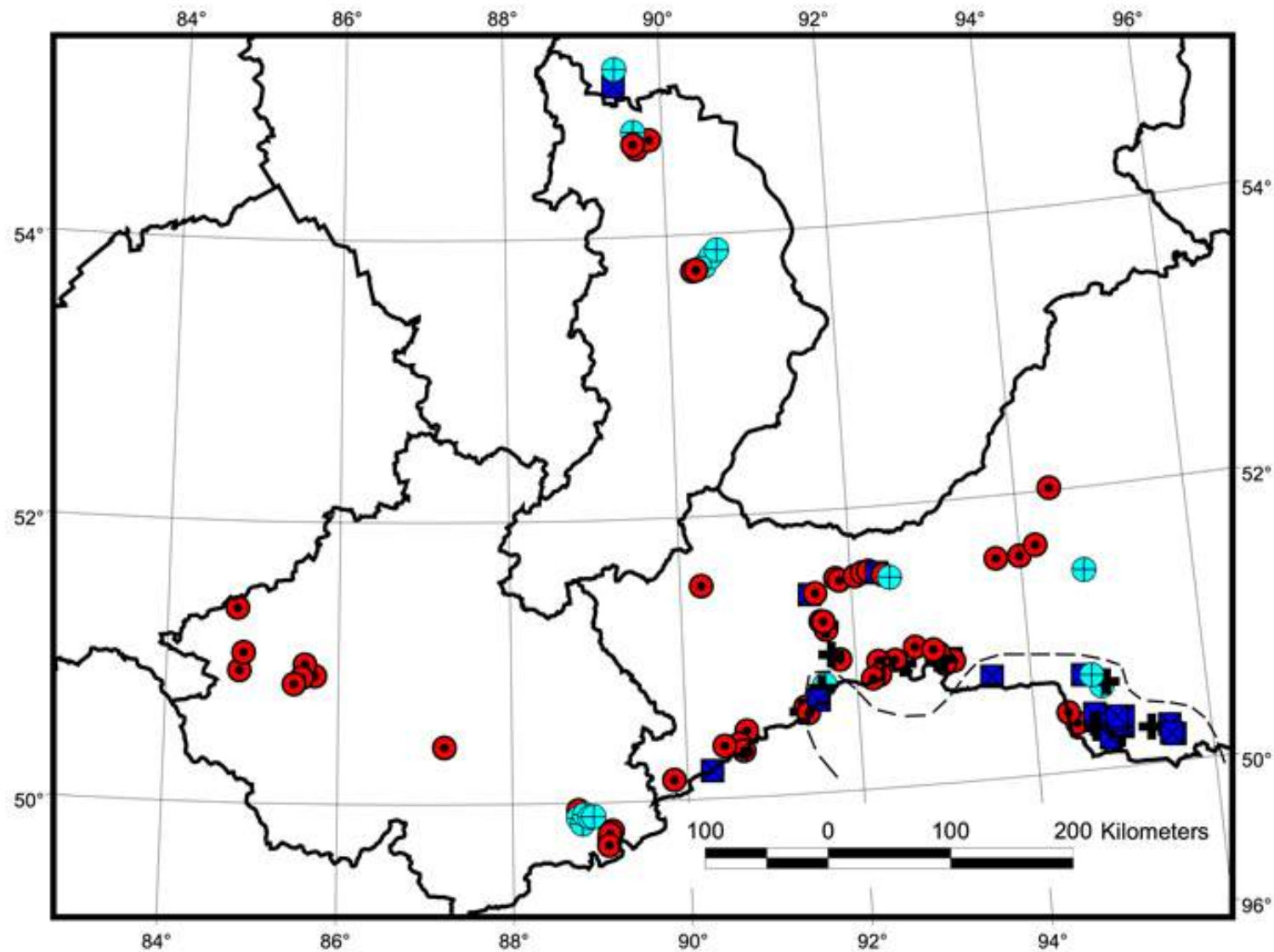


Результаты мониторинга сокола-балобана 2008



Карта учетных площадок, на которых проводился учёт балобана и ключевых участков Проекта ПРООН/ГЭФ





- Границы республик / Republic borders
- Гнездовые участки балобана, осмотренные в 2008 г (A)
- Успешное гнездо (1)
- + Погибшая кладка или выводок (2)
- Пустое гнездо при котором держится пара птиц (3)
- ⊕ Участок с одиноким самцом (4)
- Зона депрессии даурской пищухи и монгольской песчанки (5)

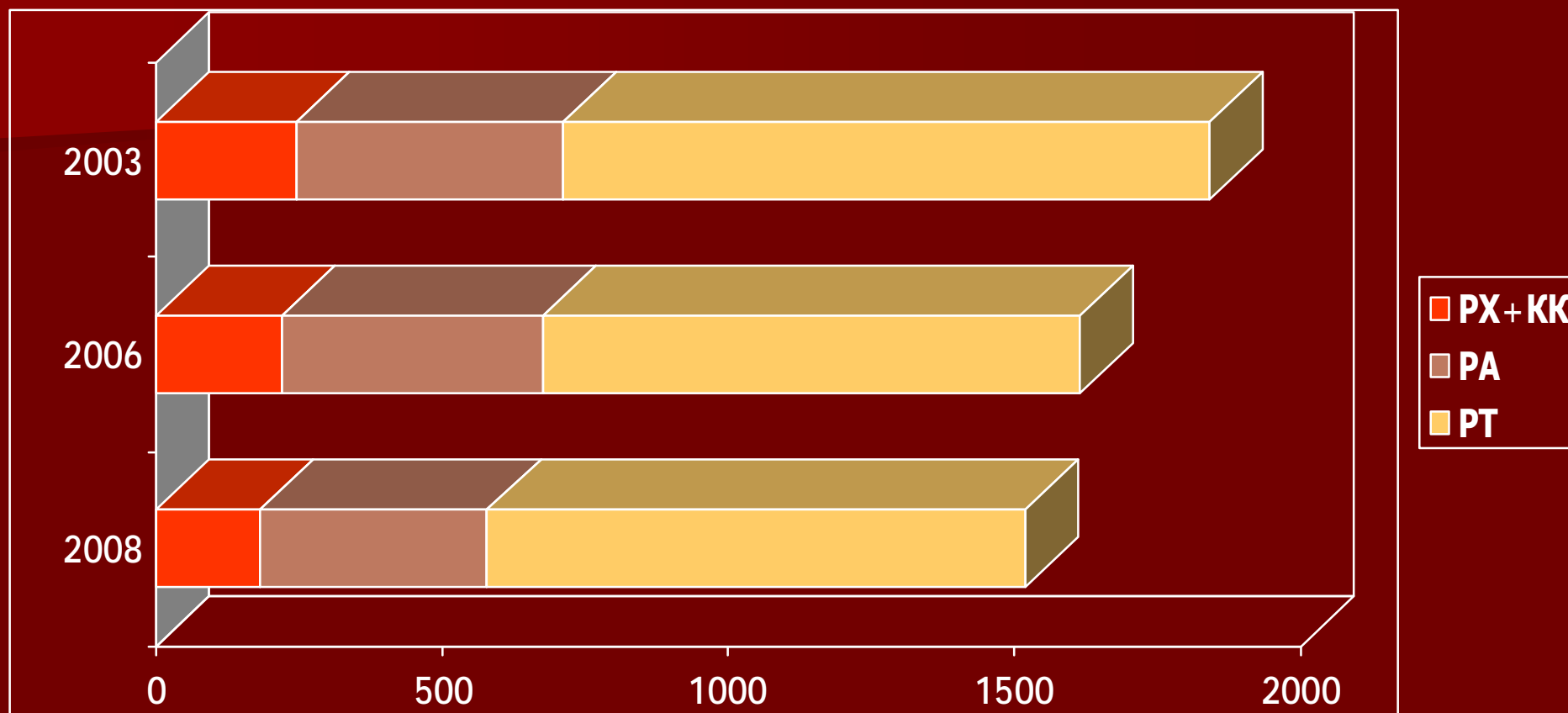
Результаты мониторинга **сокола-балобана 2008**

Общая численность балобана в АСЭ по
состоянию на 2008 г. оценивается:

в среднем 1518 (1372 – 1646)
территориальных пар;

в среднем 778 (703-844) успешных пар.

Оценка численности балобана в Алтае-Саянском регионе в 2003 – 2008 гг.



Оценка численности в 2008 г.:

в среднем 1518 (1372 – 1646) территориальных пар;

в среднем 778 (703-844) успешных пар.

***Тренд численности балобана в
Алтае-Саянском региона с за 5 лет
(2003 – 2008 гг.)***

Хакасия и Кр. край (РХ+КК) -26%

Республика Алтай (РА) -15%

Республика Тыва (РТ) -17%

Алтае-Саянский экорегион в целом -18%

- Основной причиной сокращения численности остается пресс браконьерского лова.
- Уровень браконьерского лова за последние 5 лет в целом в регионе не сократился.
- Лов ведут специальные группы ловцов практически без привлечения местного населения.

Рекомендации по сохранению сокола-балобана в Алтае-Саянском Экорегионе:

- Усилить борьбу с браконьерским ловом, чтобы уменьшить его негативное влияние.
- Проводить мероприятия по повышению численности балобана в природе:
 - установка гнездовых платформ в недоступных для ловцов районах;
 - выпуск в природу птиц, разведённых в неволе (преимущественно самок).
- Территориальная охрана мест гнездования