

# **Алтайский государственный природный заповедник**

Вовлечение населения в работу  
вокруг ООПТ

Екатерина Шичкова,  
Методист отдела экологического  
просвещения

# Алтайский заповедник

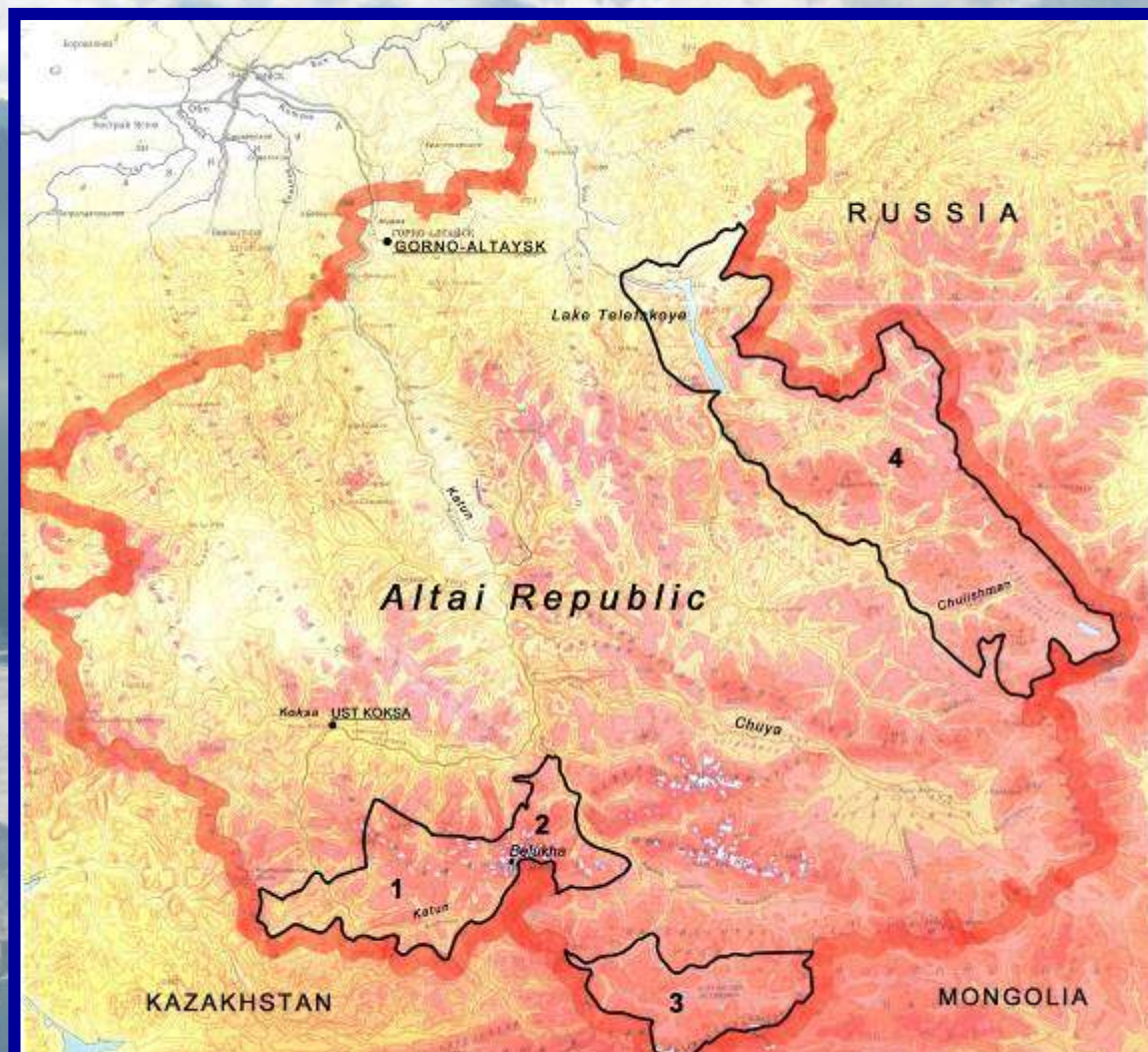


Территория заповедника  
занимает восточную часть  
Республики Алтай  
и примыкает к границе  
с Хакасией  
и Тывой

Площадь: 881238 га  
(включая акваторию  
Телецкого озера)

В составе:  
4 лесничества,  
1 служебный  
поселок Яйлю  
и 8 кордонов

# Алтай – золотые горы Объект ЮНЕСКО (с 1998 г.)



# Современное состояние

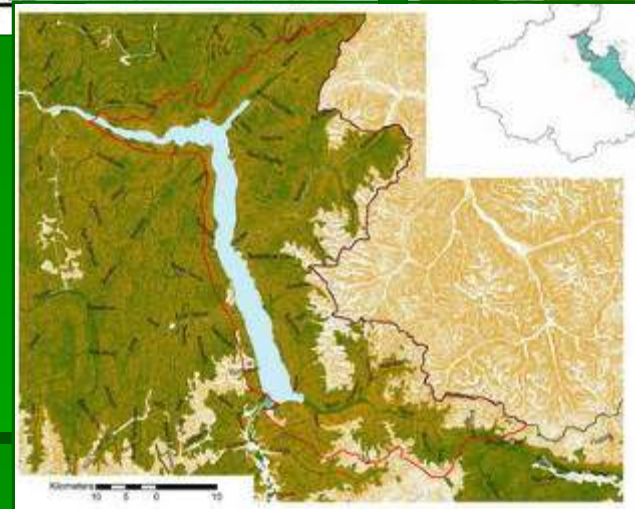
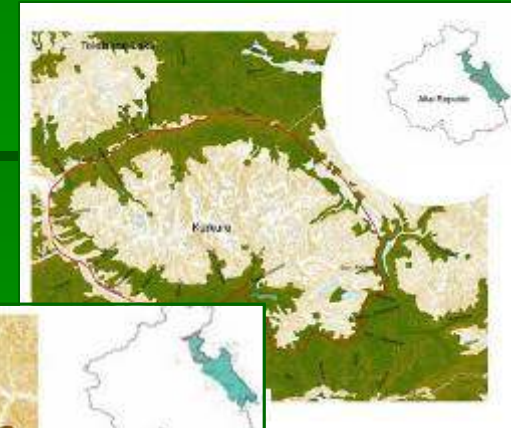
По кол-ву  
сосудистых  
растений –  
на 2-м месте  
после Кавказского  
биосферного  
заповедника



По видовому  
разнообразию –  
в пятёрке  
российских  
заповедников

За время существования заповедника на его территории обнаружено 16 видов рыб, 2 вида амфибий, 7 видов рептилий, 326 видов птиц, 70 видов млекопитающих. Из 326 видов птиц, обитающих в заповеднике, более 50 видов занесены в Красную книгу Республики Алтай, 35 - включены в Красную книгу России (беркут, бородач, степной орёл, балобан, скопа, гриф чёрный и др.)

Алтайский заповедник включает в себя 4 ключевые орнитологические территории (КОТР), имеющих международное значение в рамках программы «Important Bird Areas», разработанной международной ассоциацией охраны птиц (BirdLife International).



# МСОП



В Красную книгу  
Международного союза  
охраны природы  
(МСОП) занесены  
следующие виды:  
снежный барс (ирбис),  
горный баран аргали,  
орлан-белохвост,  
сокол сапсан.



Рельеф характеризуется многообразием форм: высокогорный альпийский сменяется платообразными нагорьями, широкими долинами и глубокими каньоновидными ущельями и имеет перепад высот от 400 до 3500 м над уровнем моря.



# Население и ООПТ

Население  
проживает на ООПТ  
или вблизи ООПТ

Естественное  
осознание  
ценности территории

Вовлечение  
в деятельность  
вокруг ООПТ –  
заинтересованность населения  
В функционировании ООПТ  
Именно в таком  
режиме

# Серия мероприятий

§ Шаг первый: проведение анкетирования и соцопросов с целью выяснения приоритетных направлений

§ Шаг второй: проведение семинаров, мастер-классов, лекций, школ; выезды за пределы поселка Яйлю с целью обмена опытом

§ Шаг третий: анализ результатов: проведение встреч, индивидуальных бесед, круглых столов, опросов и анкетирования.

# Анкетирования, опросы

§ Для выяснения направлений, по которым будет проводиться работа с населением прежде необходимо провести анкетирование или опрос.



# Проведение опросов

§ С помощью детских экологических лагерей (Автопробег -2007,2008 (ПРООН/ГЭФ))

§ Силами детских клубов друзей Алтайского заповедника «След медведя» его детского направления «Медвежонок»

# Предлагаемые вопросы

По каким темам вы бы хотели получить подробные консультации, пройти обучения, тренинги?

Как Вы относитесь к работе заповедника?

Выскажите свои предложения пожелания администрации заповедника

Получаете ли вы информацию о деятельности Алтайского заповедника?



§ Выявление отношения местного населения к Алтайскому заповеднику, оценка этого отношения, разработка чёткой стратегии работы заповедника с местным населением.

# Информированность населения

Постоянное освещение работы заповедника для населения через радио, газеты (районные и республиканские),

§ телевидение

§ Газета заповедника



# Информированность населения

- ❧ Проведение круглых столов
- ❧ Распространение собственного печатного издания
- ❧ Публикации на интернет-сайтах
- ❧ Подготовка и распространение кратких информационных обзоров



# Издание газеты заповедника



**2 выпуска в год**

**Тираж –  
500 экземпляров**

Распространение: школы, библиотеки, госструктуры, бизнес, другие ООПТ и общественные организации, работающие с ООПТ, фонды, представительства, население, клубы друзей.

# **Вовлечение местных жителей в Общественные Советы при ООПТ**

**Администрация ООПТ  
получает поддержку населения  
при принятии своих решений,  
касающихся управления  
и охраны ООПТ**

**У населения появляется  
возможность принимать  
участие в решениях, к-ые  
непосредственно  
вливают на их жизнь**

# Реальные шаги



# Что дает **Общественный Совет при ООПТ**

- § Сглаживает конфликты между администрацией и населением
- § Определяет пути развития взаимовыгодных отношений заповедника и местных жителей
- § Способствует социально-экономическому развитию поселка



# Вовлечение в работу вокруг ООПТ

§ Заключение договоров  
о сотрудничестве с  
представителями  
общин коренных  
малочисленных  
народов

§ Разработка  
совместной стратегии  
сотрудничества с  
местным населением



# Вовлечение в экотуризм и экологическое просвещение

- § Вовлечение населения в альтернативную деятельность посредством консультирования, проведения мастер-классов по изготовлению сувенирной продукции и организации «Сельского» (Зеленого) туризма (осуществлено в рамках проектов ПРООН/ГЭФ)
- § Развитие «Зеленого» туризма
- § Выборочное обучение местных жителей (в рамках проведения других проектов)
- § Этно-эколого-просветительские программы, маршруты, визит-центры

# Изготовление сувенирной продукции

Создание условий для изготовления сувенирно-художественной продукции (мастерская, инструмент, материал и т.д.),  
Рекламная продукция и кампания

- § Развитие местных ремёсел
- § Дополнительные рабочие места
- § Дополнительный заработок (рост благосостояния)
- § Дополнительный доход заповеднику

Отвлечение от браконьерства, поддержка идей сохранения природы

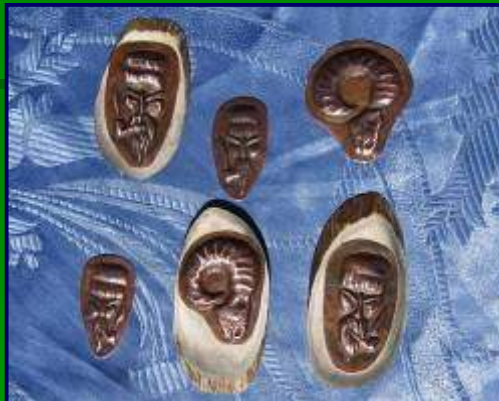
**Обучающие семинары и индивидуальные консультации по внедрению альтернативных форм занятости для местного населения, организация ограниченного «зелёного» туризма**



# Изготовление сувениров и поделок жителями посёлков и кордонов Алтайского заповедника



# Сувенирное направление



В рамках проекта ПРООН/ГЭФ:  
Создание условий для местного населения  
по изготовлению сувениров



**Реализация участия  
населения в этно-  
эколого-  
просветительских  
программах**

# Что дает местному населению участие в этих программах

- § Развитие местных ремесел
- § Дополнительные рабочие места
- § Дополнительный заработок
- § Повышение природоохранного и культурного сознания
- § Формирование экологического мировоззрения

# Ярмарка-фестиваль народного творчества, пос. Артыбаш (проект ПРООН/ГЭФ)

§ 26.07.2008 г.

§ В ней приняло участие 22 местных мастера сувенирной продукции - из разных сёл Турочакского, Чойского и Улаганского районов Республики Алтай.



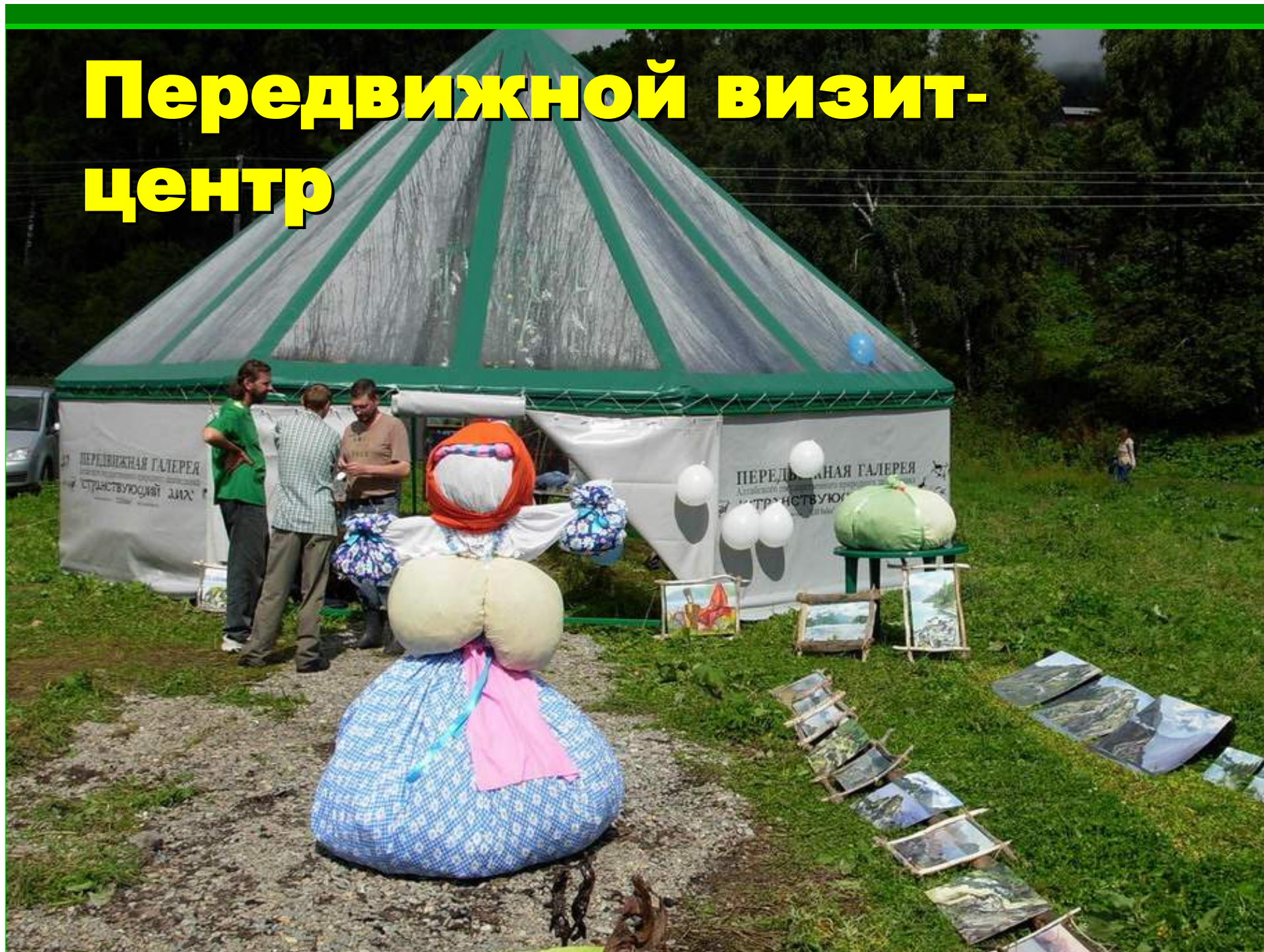
# Визит-центры и визит-пункты заповедника (пример взаимодействия)

14 июля 2007 года

- открытие  
первого визит-центра  
Алтайского заповедника  
(пос. Яйлю)



# Передвижной визит-центр



# **В результате**

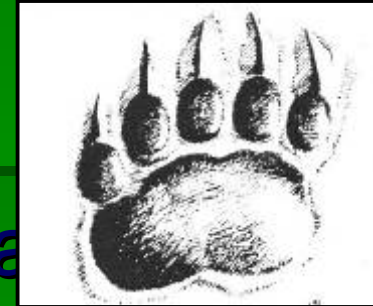
§ создаются основы для совершенствования экологического просвещения посредством привлечения взрослого трудоспособного местного населения и посетителей к этно-экологическому туризму как направлению устойчивого развития региона;

§ Повышается уровень экологического образования среди местного трудоспособного населения, детей и подростков;

§ Создается положительный образ Алтайского заповедника как ООПТ, в глазах местного населения

# Движение «След Медведя»

Цель: всесторонняя поддержка  
Алтайского заповедника



Взрослое население  
Молодёжь

Клуб «Медведь»

Детское движение

Клубы «Медвежонок»



Клубы WWF

Экоклубы

Спортклубы

# Детское Движение

Создание сети детских клубов Друзей Алтайского заповедника

§ Детские клубы: - пос. Яйлю, пос. Балыкча, с. Язула, с. Улаган

§ Издание детских газет:  
- 2 номера – пос. Яйлю  
- Балыкча, Язула, Улаган– готовятся номера



# Направление работы...

§ Отсутствие квалифицированных специалистов, физических сил и финансовых средств для проведения комплексных социологических исследований

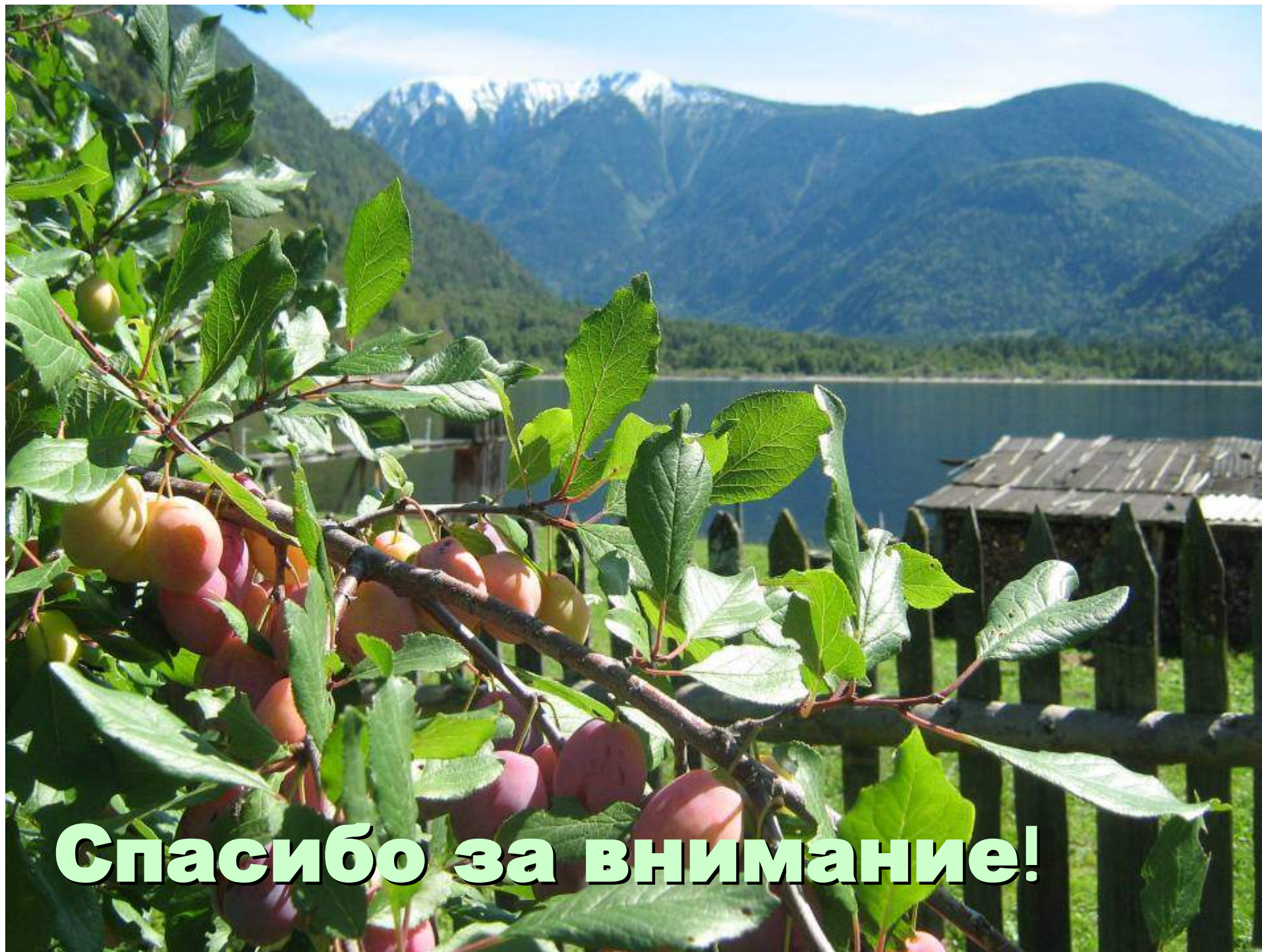


# Выводы

§ Население необходимо вовлекать в работу вокруг ООПТ, используя самые разнообразные формы!!!!

**В основе любого успеха – эффективное взаимодействие администрации ООПТ с населением, районными администрациями, природоохранными структурами и людьми, которые осуществляют природопользование на территории.**





**Спасибо за внимание!**