

New Records of the Raptors in the Mugodzary Mountains, Kazakhstan

НОВЫЕ СВЕДЕНИЯ О КРУПНЫХ ХИЩНЫХ ПТИЦАХ МУГОДЖАР, КАЗАХСТАН

A.S. Pazhenkov (The Volga-Ural ECONET Assistance Center, Samara, Russia)

D.A. Korzhev (State University, Samara, Russia)

N.A. Hohlova (State University, Samara, Russia)

А.С. Паженков (Центр содействия Волго-Уральской экологической сети, Самара, Россия)

Д.А. Коржев (Самарский Государственный Университет, Россия)

Н.А. Хохлова (Самарский Государственный Университет, Россия)

Контакт:

Алексей Паженков
Центр содействия Волго-Уральской экологической сети
443045 Россия
Самара а/я-8001
тел.: (9272) 15 39 60
f_lynx@hotmail.ru

Alexey Pazhenkov
The Volga-Ural ECONET Assistance Center
P.O. Box 8001 Samara
Russia 443045
tel.: (9272) 15 39 60
f_lynx@hotmail.ru

Мугоджары – южная оконечность Уральской горной страны, имеющая вид мелко-сочника, лежащая в пределах Актюбинской области Казахстана. Абсолютные высоты над уровнем моря колеблются от 230 до 675 м (в среднем 400–500 м). Склоны возвышенностей пологие, поросшие степной растительностью. В понижениях между увалами и вдоль водотоков располагаются заросли луговой и древесно-кустарниковой растительности. Относительно небольшие скальные обнажения приурочены к гребням хребтов и долинам рек.

Территория обследовалась с 15 по 24 мая 2004 г. сотрудниками Центра содействия Волго-Уральской экологической сети (Самара, Россия) в рамках программы по инвентаризации ценных природных территорий Западного Казахстана и проекта «Ба-

The territory of the Mugodzary mountains has been surveyed in 15–24 May 2005. The total length of survey routes was 740 km. We set 3 study areas for account of the raptors species with a total area of 196,43 km²

The Long-Legged Buzzard (*Buteo rufinus*). Seven breeding area with five living nests were found on the surveyed territory. All nests were located on rock.

The Steppe Eagle (*Aquila nipalensis*). Eight breeding area with six nests were found on the surveyed territory. Three nests were located on rock, three nests – on the ground and one nest was located on electric pole. Two clutches contained 2 eggs each and one brood contained 3 chicks. The total numbers of Steppe Eagles of this region is estimated as 16–20 pairs.

The Short-Toed Eagle (*Circaetus gallicus*). A total of 3 breeding areas were found on the surveyed territory (2 living nests). All nests were located on birches. Two clutches contained 1 egg each. The total numbers of Short-Toed Eagles of this region is estimated as 8 pairs.

The Eagle Owl (*Bubo bubo*). Seven breeding area with three living nests were found on the surveyed territory. All nests were located in niches in the rock. Two broods contained 3 chicks each and one brood contained 1 chick. The total numbers of Eagle Owls of this region is estimated as 20 pairs.

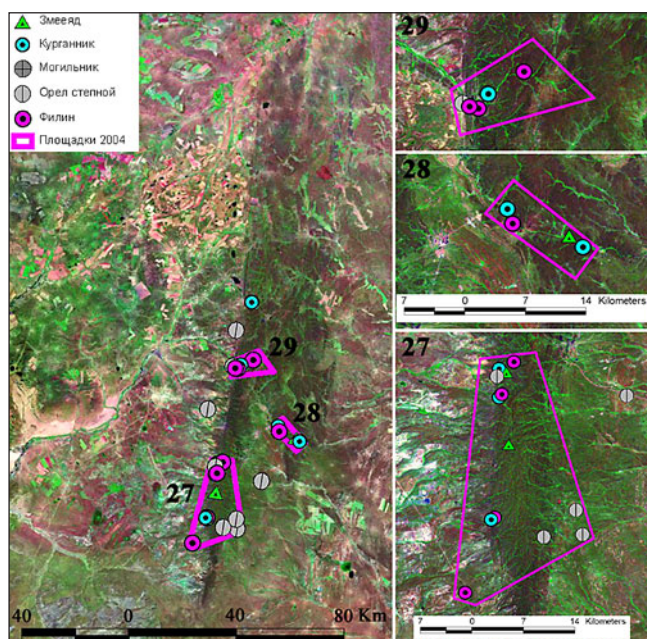


Рис. 1. Распределение учётных площадок и выявленных гнездовых участков пернатых хищников в Мугоджарах

Fig. 1. Location of the surveyed plots and the nesting areas of raptors in Mugodzary mountains



Гнездо курганника (*Buteo rufinus*) с птенцами. Фото А. Паженкова
The nest of the Long-Legged Buzzard (*Buteo rufinus*) with chicks. Photo by A. Pazhenkov

лобан в России и Казахстане» Института исследования соколов (Falcon Research Institute, IWC; Carmarthen, UK). Помимо авторов в экспедиции принимали участие Татьяна Трофимова (Самарский Государственный университет), Илья Смелянский (МБОО «Сибэкоцентр», г. Новосибирск) и Андрей Королюк (ЦСБС СО РАН, г. Новосибирск).

Автомобильный маршрут (УАЗ–3909) составил около 740 км. От мест стоянок и остановок совершались пешие маршруты общей протяженностью около 100 км. Для учёта пернатых хищников в Мугоджарах были заложены три площадки общей площадью 571,23 км², на которых в основном и проходила работа (рис. 1). Территория осевой части Мугоджар, для которой приводятся предварительные оценки численности, занимает площадь примерно 1,7 тыс. км².

В ходе обследования были выявлены гнездовые участки ряда крупных хищни-

ков (3-х редких видов соколообразных: курганник, степной орёл, змеяяд и 1 вида совообразных: филин), а также некоторых других видов птиц, занесённых в Красные Книги России и Казахстана (кречётка, чёрный аист и т.д.).

Курганник (*Buteo rufinus*)

Широко распространённый на изучаемой территории вид. Достаточно равномерно населяет мелкосопочный ландшафт, тяготея к участкам с наиболее пересечённым рельефом. Выявлено 7 гнездовых участков (табл. 1). Все обнаруженные гнёзда располагались на уступах в середине или верхней трети скальных обнажений. По результатам оценки, численность данного вида на гнездовании в осевой части Мугоджар составляет порядка 15–20 пар.

Гнездо степного орла (*Aquila nipalensis*) с кладкой. Фото А. Паженкова
The nest of the Steppe Eagle (*Aquila nipalensis*) with clutch. Photo by A. Pazhenkov



Табл. 1. Гнёзда хищных птиц
Table 1. The nests of the birds of prey

№	Кол-во гнёзд, на гнездовом участке Number of nests on the breeding area	Содержимое гнёзда Contents of the nest	Кол-во яиц и птенцов Number of eggs and chicks in the nest	Место расположения гнёзда Place of the nest	Высота расположения гнёзда (м) Height of the nest location (m)
Курганник (<i>Buteo rufinus</i>)					
1	1	Птенцы / Chicks	4	Скала / Rock	40
2	2	Птенцы / Chicks	2	Скала / Rock	30
3	2	Птенцы / Chicks	4	Скала / Rock	20
4	3	Самка на кладке / Female on a clutch		Скала / Rock	10
5	2	Птенцы / Chicks	4	Скала / Rock	10
6	1	Пустое / Empty		Скала / Rock	10
Орёл степной (<i>Aquila nipalensis</i>)					
1	1	Птенцы / Chicks	3	Вершина холма / On a ground	
2	1	Не проверено / Outcome unknown		ЛЭП / Electric pole	15
3	1	Яйца / Eggs	2	Вершина останца / Rock	
4	1	Не проверено / Outcome unknown		Вершина холма / On a ground	
5	1	Яйца / Eggs	2	Вершина останца / Rock	
6	1	Пустое / Empty		Вершина останца / Rock	

Гнездо змеяда (*Circaetus gallicus*).
Фото А. Паженкова

The nest of the Short-Toed Eagle (*Circaetus gallicus*)
with clutch. Photo by A. Pazhenkov



Степной орёл (*Aquila nipalensis*)

Широко распространённый на изучаемой территории вид. Достаточно равномерно населяет мелкосопочный ландшафт и равнины в подножии гор. Выявлено 8 гнездовых участков. Из 6 обследованных гнёзд (5-жилые, 1- старое) 3 располагались на вершинах останцов, 2 – на поверхности земли, 1 – на ЛЭП. Численность степного орла в осевой части Мугоджар можно оценить в 16–20 пар.

Змеяда (*Circaetus gallicus*)

Тяготеет к участкам с древесно-кустарниковой растительностью. Было выявлено 3 гнездовых участка данного вида, на которых обнаружено 3 гнезда. Все они располагались на берёзах в развилках ствола, на боковой ветви, на высоте около 3–4 м. В двух гнёздах обнаружены кладки, по одному яйцу в каждой. Одна пара ещё не приступила к размножению, хотя держалась у гнезда. Численность змеяда на гнездовании в осевой части Мугоджар может составлять 8 пар.

Филин (*Bubo bubo*)

Широко распространённый на изучаемой территории вид. Как и курганник, тяготеет к участкам с наиболее пересечённым рельефом. Выявлено 7 гнездовых участков, на трёх из которых найдено три гнезда с выводками (1, 3 и 3 пуховых птенца). Два обнаруженных гнезда располагались в глубоких нишах скальных обнажений, обращённых к долине водотока, на высоте около 20 м. Одно гнездо размещалось на склоне лошины под небольшим козырьком валуна. Численность гнездовой группировки филина в осевой части Мугоджар можно оценить приблизительно в 20 пар.

Птенцы филина (*Bubo bubo*) у гнезда. Фото А. Королюка

The chicks of the Eagle Owl (*Bubo bubo*) near the nest. Photo by A. Korolyuk

