

Birds of prey and Owls of the Adon-Chelon boundary of the Daursky Biosphere State Nature Reserve, Russia

ХИЩНЫЕ ПТИЦЫ И СОВЫ УЧАСТКА «АДОН-ЧЕЛОН» ГПБЗ «ДАУРСКИЙ», РОССИЯ

Barashkova A.N. (Siberian Environmental Center, Novosibirsk, Russia)

Барашкова А.Н. (МБОО «Сибирский экологический центр», Новосибирск, Россия)

Контакт:

Анна Барашкова
МБОО «Сибирский
экологический центр»
630090 Россия
Новосибирск
а/я 547
тел./факс:
(383) 339 78 85
yazula@yandex.ru

Contact:

Anna Barashkova
NGO Siberian
Environmental Center
P.O. Box 547
Novosibirsk
630090 Russia
tel./fax: (383) 339 78
85
yazula@yandex.ru

В период с 21 по 27 июля 2006 г. был обследован участок Даурского заповедника «Адон-Челон» – часть скального массива с одноименным названием, расположенного в Юго-Восточном Забайкалье. Этот участок состоит из трёх частей и вместе с охранной зоной занимает чуть более 1000 га. В состав заповедника он был включен совсем недавно – в 2003 г. и существенно отличается от остальной территории заповедника. Это холмистая местность со средними высотами около 800 м н.у.м., самая высокая точка – г. Цаган-Обо (985 м). Массив изобилует скалами-останцами разнообразной формы. По северным экспозициям останцов и по затенённым склонам холмов обычно располагаются березово-осиновые колки. Они практически полностью пройдены пожарами. Сейчас постепенно идёт процесс их восстановления, поскольку в последние годы интенсивность пожаров существенно снизилась. В ландшафтном отношении весь участок представляет собой гористую местность с наибольшими высотами в центральной части. Границы охранной зоны приходятся на долинные понижения.

На предмет гнездования хищных птиц была обследована территория площадью 26 км², т.е. около четверти от общей площади всего участка «Адон-Челон». Пешими маршрутами охвачены все гнездопригодные местообитания пернатых хищников. В ходе работы фиксировались все встречи с птицами. (Рис. 1.)

Мохноногий курганник (*Buteo hemilasius*)

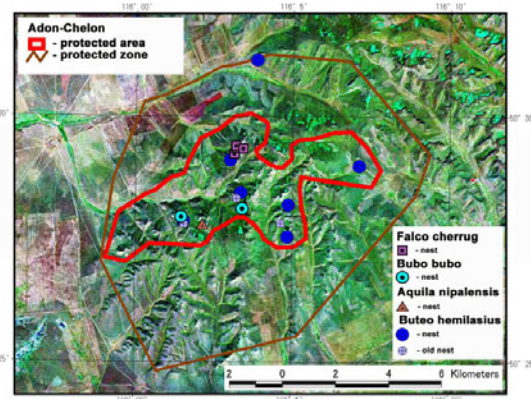
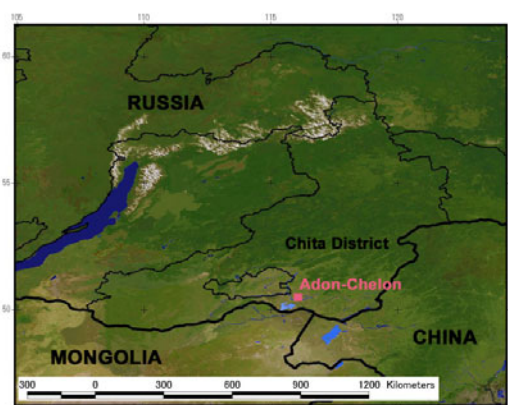
Один из наиболее часто встречающихся гнездящихся видов хищных птиц участка «Адон-Челон». На обследованной территории обнаружено 10 гнездовых участков

Рис. 1. Карта распределения гнёзд хищных птиц на участке Адон-Челон

Fig. 1. Distribution of raptor nests in the Adon-Chelon boundary

A part of the Daurkiy State Reserve «Adon-Chelon», located in the south-east of the Baikal region, was surveyed in the period of 21–27 July 2006. The part of the Reserve consists of three territories and covers lightly more than 1000 ha with protection zones.

We found following species to breed on the territory: the Upland Buzzard (*Buteo hemilasius*) – 10 breeding territories, Steppe Eagle (*Aquila nipalensis*) – a nest with the chick, Kestrel (*Falco tinnunculus*) we recorded 6 pairs, Saker Falcon (*Falco cherrug*) – a nest leaved by fledglings, Hobby (*Falco subbuteo*) – 3 breeding territories, Amur Falcon (*Falco amurensis*) – a nest with 3 chicks, Eagle Owl (*Bubo bubo*) – 2 nests leaved by fledglings, Long-Eared Owl (*Asio otus*) – 2 breeding territories, and Little Owl (*Athene noctua*) – 3 breeding territories). (Fig. 1.)





Скала-останец с гнездом мохноногого курганника (*Buteo hemilasius*). Фото А. Барашковой

A single rock with a nest of the Upland Buzzard (*Buteo hemilasius*).

мохноногого курганника. На 4-х из них найдены гнёзда, в которых вывелись птенцы (слётки держались рядом с гнёздами; гнёзда были осмотрены), на 3-х – занимаемые гнёзда, рядом с которыми (с расстояния 200–500 м) наблюдались птицы, и на 3-х участках наблюдались птицы, в том числе слётки, державшиеся длительное время на своих участках, предположительно, близ гнёзд. Также описаны нежилые гнёзда, расположенные на гнездовых участках (5 гнёзд, включая запасные). Большинство гнездовых построек были устроены на уступах скальных стенок останцов (82%). Лишь на периферии участка, где скалы редки и, в основном, невысокие, гнёзда располагались на небольших выходах камней.

Расстояние между занимаемыми гнездами составило в среднем 1,8 км (1,2–3,0 км). Плотность гнездования в пределах площадки – 4 пары/10 км², то есть для всего участка «Адон-Челон» можно предположить гнездование не менее 30 (30–35) пар мохноногих курганников.

Степной орёл (*Aquila nipalensis*)

Гнездо степного орла с одним птенцом обнаружено 26 июля 2006 г. на правом каменистом, поросшем спиреей и вязом склоне широкого лога, впадающего слева в падь Лоха (склон ЮЗЗ экспозиции, уклон около 45°, до шлейфа, где заканчивается кустарник, около 15 м). Гнездо расположено на большом камне (высотой около 3 м), диаметр гнезда 2х1,2 м, высота гнездовой постройки 50–60 см, лоток имеет размеры

Птенец степного орла (*Aquila nipalensis*). Фото А. Барашковой

The chick of the Steppe Eagle (*Aquila nipalensis*). Photo by A. Barashkova



0,8х1,0 м, практически плоский; в лотке куски ткани с Обо (красная и синяя), белые рабочие перчатки, колготки, перья степного орла, птенцовый пух, погадки; прутья около 1 см (до 2 и более); со стороны склона гнездо окружено кустарником (вяз и спирея). Птенец практически полностью оперён; на голове – пух.

На участке «Адон-Челон» можно предположить гнездование как минимум ещё 1 пары степных орлов (в ЮЮВ части на территории охранной зоны).

Черноухий коршун (*Milvus migrans lineatus*)

Встречена одна птица 22 июля 2006 г. в районе г. Цаган-Обо.

Обыкновенная пустельга (*Falco tinnunculus*)

Отмечено гнездование 6 пар обыкновенной пустельги. Гнёзда располагались в расщелинах крупных останцов. В период наблюдений слётки держались рядом с гнёздами. Вероятно, на участке гнездится не менее 30 пар этих соколов.

Балобан (*Falco cherrug*)

Слётки (не менее одного) отмечены 25 июля 2006 г. у гнезда, расположенного на скале-останце в северо-восточной части участка «Адон-Челон». Гнездо представляет собой небольшое углубление в уступе отдельно стоящей высокой (около 25 м) скалы и доступно сверху с широкой площадки (в 3 м от гнезда). От гнезда до нижнего доступного уступа около 6 м почти отвесной скалы. Видимо, когда-то здесь была постройка мохноногого курганника, которая практически разрушилась. Гнездо обильно полито пометом, в нём пух и погадки балобана. Расстояние до ближайшего активного гнезда мохноногого курганника – 550 м.

Возможно, в необследованной части участка гнездится ещё 1 пара балобанов.

Чеглок (*Falco subbuteo*)

Обнаружено 3 гнездовых участка чеглоков. Один участок расположен в пади Сундулк (встречен беспокоящийся самец); гнездо, возможно, находится в одном из сорочьих гнёзд на вязах у дороги (не осматривались). Второй участок – в осиново-берёзовом колке центральной части участка «Адон-Челон» (встречен беспокоящийся самец). Третий гнездовой участок расположен в осиново-берёзовом колке на левом склоне лога, впадающего слева в падь Лоха (напротив гнезда степного орла). Гнездо располагалось в развилке у ствола в средней части сгоревшей осины примерно в 6 м от земли. В гнезде находились два пуховых птенца. Специальные исследования не проводились, однако можно предположить, что в настоящее время численность чеглока на участке достаточно низка, поскольку большая часть колков сгорела.

Амурский кобчик (*Falco amurensis*)

Гнездо амурского кобчика с 3 пуховыми птенцами обнаружено 25 июля 2006 г. в небольшом осиново-берёзовом колке в пади Лоха. Гнездо располагалось в сорочьей постройке на сгоревшей сухой берёзе в средней части ствола (в 6 м от земли). Оба родителя держались рядом с гнездом.

Филин (*Bubo bubo*)

Обнаружено 2 гнезда филина. Первое гнездо (22.07.2006) находилось в скальном амфитеатре с отвесными стенками, поросшем внутри вязами. Всюду наблюдался мезоптиль, перья, помёт филинов, остатки добычи (перья куропаток, воробьиных птиц, кости даурской пищухи и т.д.), сидки птенцов. Самых птенцов найти не удалось, т.к. они давно покинули гнездо.

Второе гнездо (26.07.2006) было найдено в 2,5 км от первого в нише ЮЗ склона

крупного останца (высота около 40 м) на гребне. Гнездо, расположенное в достаточно глубокой и слегка наклоненной нише в скале, находится примерно в 10–15 м от



Слёток филина (*Bubo bubo*).
Фото Э. Николенко

The fledgling of the Eagle Owl (*Bubo bubo*). Photo by E. Nikolenko

шлейфа, доступно лишь с одной стороны по узкому каменному выступу. В гнезде – помёт, погадки, перья филинов, остатки пищи. Птенцы покинули гнездо и держались поблизости – на многочисленных останцах, расположенных по тому же гребню в 100–200 м от гнезда, всюду отмечены их пух и сидки. Визуально наблюдали 3-х хорошо летающих слётков.

Расстояние между гнёздами филина и ближайшими активными гнёздами мохноногих курганников составляет 160 и 620 м соответственно, между гнездом филина и степного орла – 830 м.

Можно предположить, что участок населяет ещё как минимум 5 пар филинов.

Ушастая сова (*Asio otus*)

Отмечено два гнездовых участка ушастой совы. Первый участок (22.07.2006) располагался в осиново-берёзовом колке ЮЗ склона останцового массива напротив г. Цаган-Обо. В нижней части колка на берёзе были найдены два хорошо летающих птенца.

Второй участок (24.07.2006) располагался в средней части пади Лоха (там же, где гнездо амурского кобчика). В сгоревшем колке нижней части правого склона обнаружен хорошо летающий птенец. Там же поздно вечером была встречена взрослая птица.

Домовый сыч (*Athene noctua*)

Отмечено три гнездовых участка домовых сычей на расстоянии 1,8–3,6 км друг от друга. Можно предположить, что участок «Адон-Челон» населяют не менее 15 пар этих сов.

По сравнению с прошлыми годами на участке «Адон-Челон» отмечено увеличение численности даурской пищухи (*Ochotona dauurica*) – основного корма пернатых хищников. На подгорных территориях, расположенных рядом с участком, идёт восстановление колоний тарбагана, увеличилась численность и других грызунов. Не последнюю роль в этом сыграло сокращение сельскохозяйственной деятельности и прекращение распахки. После заповедания участка лишь у его границ сохранились немногочисленные скотоводческие стоянки, а выпас скота на территории заповедника прекращён, что может привести к перераспределению хищных птиц на гнездовании. По мере восстановления колков можно предположить увеличение численности таких видов как чеглок, амурский кобчик, ушастая сова.