

Species Accounts

ВИДОВЫЕ ОЧЕРКИ

The Imperial Eagle in the Nizhniy Novgorod District, Russia

МОГИЛЬНИК В НИЖЕГОРОДСКОЙ ОБЛАСТИ, РОССИЯ

Bakka S.V. (Russian Bird Conservation Union, N. Novgorod, Russia)

Kiseleva N.Yu. (State Pedagogical University, N. Novgorod, Russia)

Karyakin I.V. (Center of Field Studies, N. Novgorod, Russia)

Бакка С.В. (Нижегородское отделение Союза охраны птиц России, Н. Новгород, Россия)

Киселёва Н.Ю. (Государственный педагогический университет, Н. Новгород, Россия)

Карякин И.В. (Центр полевых исследований, Н. Новгород, Россия)

Контакт:

Сергей Бакка
Надежда Киселёва
Нижегородское
отделение СОПР
603000, Россия,
Нижний Новгород,
а/я 631,
Экоцентр «Дронт»
тел.: +7 831 434 46 79
sopr@dront.ru

Игорь Карякин
Центр полевых
исследований
603000, Россия,
Нижний Новгород,
ул. Короленко, 17а–17
тел.: +7 831 433 38 47
ikar_research@mail.ru

Contact:

Sergey Bakka
Nadezhda Kiseleva
The N. Novgorod
branch of RBCU
Ecocenter "Dront",
P.O. Box 631,
Nizhniy Novgorod,
Russia, 603000
tel.: +7 831 434 46 79
sopr@dront.ru

Igor Karyakin
Center of Field Studies
Korolenko str., 17a–17,
Nizhniy Novgorod,
Russia, 603000
tel.: +7 831 433 38 47
ikar_research@mail.ru

Абстракт

В статье приведены результаты изучения могильника в Нижегородской области в 1988–2010 гг. В области длительное время сохраняется единственная пара могильников. Численность на гнездовании оценивается в 1–3 пары и перспективы сохранения вида неутешительные.

Ключевые слова: хищные птицы, пернатые хищники, могильник, *Aquila heliaca*.

Abstract

There are the results of surveys of the Imperial Eagle in the Nizhniy Novgorod district in 1988–2010. Only pair has been remaining to inhabit the district for a long time. A total of 1–3 pairs are estimated to breed in the district and prospects of the species surviving seem to be unfavourable.

Keywords: birds of prey, raptors, Imperial Eagle, *Aquila heliaca*.

Могильник (*Aquila heliaca*) – наиболее редкий и угрожаемый орёл Нижегородской области, находящийся здесь на северном пределе распространения. В прошлом вид гнезился на юго-востоке области в приалатырских лесах, где был нередок. П.В. Серебровский (1918) добыл в коллекцию двух орлят из разных гнёзд у с. Ичалки на р. Алатырь и на р. Крутец, а 5 августа 1911 г. наблюдал пару взрослых птиц у д. Нов. Ичалки, где 31 июля 1911 г. его препаратор добыл из пары одну старую птицу. В 1958 г. одиночный могильник наблюдался на юге Сергачского района (Зимин, 1974). С 1988 г. размножение могильника стало регистрироваться в Ичалковском бору (Перевожский район, р. Пьяна) (Киселёва, 2003). Известен случай уничтожения гнезда могильника в верховьях Пьяны. В 90-х гг. взрослые и молодые неразмножающиеся птицы неоднократно встречались в Краснооктябрьском районе, на территории Уразовского охотничьего

The Imperial Eagle (*Aquila heliaca*) is the rarest and the most endangered eagle in the Nizhniy Novgorod district, being there at the north edge of its breeding range. This species used to breed in the forests along the Alatyr river in the southeast of the district and was not uncommon there. Serebrovskiy (1918) bagged two eaglets from different nests near the Ichalki village and the Krutets river for his collection. He also observed an adult pair near the Novye Ichalki village on August 5, 1911; earlier that year (July 31, 1911) his assistant bagged an old bird. In 1958, a single Imperial Eagle was observed



Могильник (*Aquila heliaca*). Фото С. Бакки.

Imperial Eagle (*Aquila heliaca*). Photo by S. Bakka.

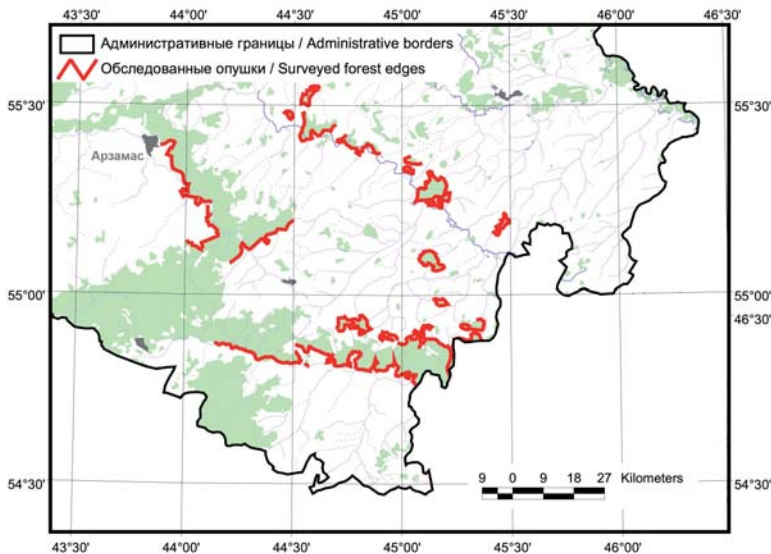


Рис. 1. Территория, обследованная в 2006 г.

Fig. 1. The territory surveyed in 2006.

заказника, в 2001 г. на весеннем пролёте могильник наблюдался на юго-востоке Пильнинского района (Киселёва, 2003). Численность могильника на гнездовании в Нижегородской области в Красной книге оценена в 1–3 пары (Киселёва, 2003), при этом надежды на определённый недоучёт всё же оставались вплоть до 2006 г.

Орёл-могильник населяет лесостепной ландшафт, где участки леса перемежаются с обширными открытыми пространствами. В лесу, недалеко от опушки, должны располагаться высокие старые (маячные) сосны, с вершин которых птица может осматривать свои охотничьи угодья. Их могильники используют для строительства гнёзд и в качестве присадных деревьев. Охотятся орлы только на открытых пространствах – это, как правило, сельхозугодья. Для выкармливания птенцов необходимы крупные грызуны: суслик (*Spermophilus suslicus*), хомяк (*Cricetus cricetus*), сурок (*Marmota*

Пригодный для гнездования могильника участок леса на р. Тёша. Фото И. Карякина.

Imperial Eagle's nesting habitats in the Tessa river valley. Photo by I. Karyakin.



in the south of the Sergach region (Zimin, 1974). Starting with 1988, breeding the Imperial Eagle began to be recorded in the Ichalki pine forest (Perevoz region, Pyana River) (Kiseleva, 2003). The number of Imperial Eagles in the Nizhniy Novgorod district was estimated in the Red Data Book to be 1–3 breeding pairs (Kiseleva, 2003); the hopes for some underestimations still had been remaining until 2006.

Successful breeding of the Imperial Eagle in the Ichalki pine forest in the same nest was recorded in 1988–1991. During that period, the eagles nested on a dominant pine tree in the northwestern part of the pine forest one kilometer away from the forest margin. In 1988 and 1991, 2 fledglings were recorded in the nest. Starting with 1993, the birds began carrying the nest from tree to tree; it seems that breeding was successful only several times; and starting with 1995, no successful breeding was observed at all. In 1993, the Imperial Eagles relocated the nest to the site 1.96 km away from the former one. Then, the nest was disassembled and in 1995 relocated to the dominant pine tree growing above the section of the Pyana river floodplain 50 m away from the margin. That year, one chick was observed in the nest; it was the last documentary confirmed case of successful breeding. In 1998, this nest was partially disassembled by the birds and relocated to another site that has been unknown. In 2000, the Imperial Eagles moved to the southwestern margin, having traveled 300 m from the nest being occupied by them in 1995. In 2004, we found as many as 2 nests; an old one built on a not tall pine tree right at the pine forest margin, and the other, being occupied by the birds, was built on a dominant pine tree 60 m away from the margin. It was the latter nest that had been disassembled by the birds and relocated to the platform that was built 460 m away from the nest. It is notable that neither in 2004 nor in 2006, no successful breeding was reliably observed for the Imperial Eagles. It should be mentioned that all the nests, with an exception of one that was built at the margin, were disassembled and relocated by the eagles, but not abandoned and deteriorating. Only several branches were likely to remain on and under the nesting tree after the nest was relocated. The nest built at the margin, in all likelihood, was abandoned by the birds because of human disturbance; since almost under the nest when the birds were nesting, a brick house was started to build, which was dis-

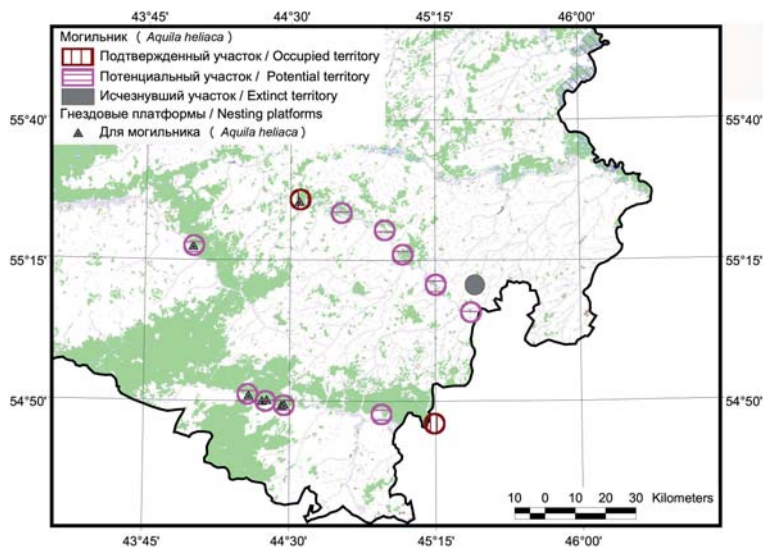


Рис. 2. Распространение могильника (*Aquila heliaca*) в Нижегородской области.

Fig. 2. Distribution of the Imperial Eagle (*Aquila heliaca*) in the N. Novgorod district.

bobac). Сурок и суслик живут только на выгонах с низкой, регулярно выедаемой скотом, травой. Хомяк более пластичен, но могильник не может успешно добывать его среди высокой травы.

С учётом этих особенностей, с целью выявления мест гнездования могильника, в 2006 г. были обследованы опушки лесных участков в лесостепном Предволжье: южная опушка Темниковской засеки (по левому берегу р. Алатырь) от пос. им. Степана Разина до юго-восточной границы Нижегородской области (Лукояновский и Починковский районы); западная опушка северного отрога Темниковской засеки (по правому берегу р. Тёша) в Арзамасском и Шатковском районах; опушки колочных лесов в бассейне р. Пьяна в Большеболдинском, Краснооктябрьском, Гагинском, Бутурлинском и Перевозском районах. Обследованные участки лесных опушек показаны на рисунке 1. Натурному осмотру предшествовал анализ космоснимков, по которым выявляли наличие пастбищ, примыкающих к опушке, и наличие высоких деревьев, в первую очередь, маячных сосен, в приопушечной части лесных участков.

В результате в Нижегородской области выявлены и обследованы практически все территории, потенциально пригодные для гнездования могильника – ни гнёзд, ни других свидетельств пребывания са-

continued the same year in accordance with the public prosecutor's order. The partners in the eagle pair definitely changed during these years, although the shift of the partners was documentary recorded only once.

Currently, the decline in numbers of preys due to the crashing of the pasture cattle breeding is the limiting factor for the Imperial Eagle in the Nizhny Novgorod district. The Imperial Eagle surviving is impossible without the recovering of intensively exploited steppe pastures inhabited by marmots and sousliks, and installing the artificial nests will be inefficient under such conditions.

It should be noted that in the valleys of the Alatyr and Sura rivers in the Republic of Mordovia, the Ulyanovsk district, and the Republic of Chuvashiya, a breeding group of the Imperial Eagle comprising 10–15 breeding pairs and inhabiting the area of approximately 8,000 km² survives due to presence of hunting habitats, being the intensively exploited pastures, and nesting habitats (Grishutkin *et al.*, 2008; 2009; Lapshin, Alba, 2008; Lapshin, Grishutkin, 2008; Lapshin *et al.*, 2009; Spiridonov, 2009; Lapshin, Spiridonov, this issue; Yakovlev, Isakov, this issue). If the pasture cattle breeding is restored, precisely this group will be the core, whence the species will be recovering over the territory of the district. Even now, there is a reserve of unpaired individuals in this group, since vagrant young Imperial Eagles are regularly encountered in the territory of the district.



Гнездовая платформа для могильника в лесу на р. Алатырь. Фото И. Карякина.

Nesting platform for Imperial Eagle in the forest along the Alatyr River. Photo by I. Karyakin.

Гнёзда могильника в
Ичалковском бору.
Фото И. Карякина.

Nests of the Imperial
Eagle in the Ichalki pine
forest.

Photos by I. Karyakin.



мих могильников на территории не было обнаружено. По левому берегу Алатыря, правым берегам р. Тёша и южной ветви р. Пьяна выявлен ряд участков леса с маячными соснами, пригодными как для естественного гнездования могильника, так и для установки искусственных гнёзд – всего 10 участков (рис. 2). Однако использование сельскохозяйственных угодий здесь практически прекратилось: пашни превратились в залежи разного возраста, заросшие либо бурьяном, либо молодым лесом, большинство пастбищ покрыто высокой травой, кустарниками, подростом деревьев. На обследованных территориях не обнаружено ни одного местообитания сулика. Поселение сурков на правом берегу р. Пьяна, около с. Черновское Большеболдинского района, исчезло. Единственным относительно пригодным участком мы признали долину Тёши у границы Арзамасского и Шатковского районов, но эта территория максимально удалена на северо-запад от мест установленного гнездования могильника в регионе.

Из 6 гнездовых платформ, предназначенных для орла-могильника и построенных в разные годы, одна устроена в Ичалковском бору, на единственном известном в Нижегородской области гнездовом участке орла-могильника и 5 – в потенциальных местообитаниях по северному берегу р. Алатырь. В 2006 г. впервые в Нижегородской области зарегистрировано строительство гнезда могильником на платформе: в Ичалковском бору существовавшее ранее естественное гнездо было разобрано птицами и перенесено на платформу. Однако гнездование в 2006 г. не было успешным: ни под гнездом, ни под присадны-

ми деревьями не было никаких остатков пиши. Наиболее вероятной причиной этого представляется снижение пастбишной нагрузки на остепнённые луга в пойме р. Пьяна, которое привело к снижению численности крупных грызунов, т.е., подрыву кормовой базы могильника. Тем не менее, факт переноса орлами существующего гнезда на гнездовую платформу свидетельствует о привлекательности искусственных гнёзд для этого вида. Таким образом, можно констатировать факт, что проведённые биотехнические мероприятия на численность вида не повлияли: в Нижегородской области сохраняется единственная пара могильников, которая уже длительное время не размножается (рис. 2).

Успешное размножение могильника в Ичалковском бору, в одном и том же гнезде, было зарегистрировано в 1988–1991 гг. В этот период орлы гнездились на маячной сосне в северо-западной части бора, в одном километре от опушки. В 1988 и 1991 гг. в гнезде было по 2 оперённых птенца. Начиная с 1993 г. птицы стали переносить гнездо, при этом успешное размножение, видимо, имело место всего несколько раз, а после 1995 г. и вовсе не наблюдалось. В 1993 г. могильники перенесли гнездо на 1,96 км от прежнего. Затем гнездо было разобрано и в 1995 г. было перенесено на маячную сосну, растущую над участком поймы р. Пьяна, в 50 м от опушки. В тот год в гнезде наблюдался один птенец, и это был последний случай документально подтверждённого успешного размножения. В 1998 г. гнездо было частично разобрано птицами и перенесено в другое место, но куда – не известно. В 2000 г. могильники перебрались на юго-западную опушку, пере-



Птенец могильника в гнезде. Ичалковский бор, 1988 г.
Фото Д. Рыжкова.

Chicks of the Imperial Eagle in the nest. Ichalki pine forest, 1988.
Photo by D. Ryzhkov.

местившись на 300 м от гнезда, которое занимали в 1995 г. В 2004 г. здесь было обнаружено уже два гнезда: одно старое, устроенное на невысокой сосне прямо на опушке бора и другое, занятое птицами, – на маячной сосне в 60 м от опушки. Именно последнее гнездо было разобрано птицами и перенесено на платформу, построенную в 460 м от гнезда. При этом, ни в 2004 г., ни в 2006 г. успешного размножения у орлов достоверно не было. Следует заметить, что практически все гнёзда, кроме единственного, устроенного на самой опушке, разбирались и переносились орлами, а не пустовали и разрушались. Обычно после переноса на гнездовом дереве и под ним оставалось лишь несколько веток. Гнездо, устроенное на опушке, весьма вероятно было брошено птицами из-за беспокойства, так как практически под ним во время насиживания было начато строительство кирпичного дома, которое было в тот же год прекращено по постановлению прокуратуры. За все эти годы определённо партнёры в паре орлов менялись неоднократно, хотя документально смену партнёра удалось отследить лишь один раз.

В настоящее время лимитирующим фактором для могильника в Нижегородской области является деградация кормовой базы вследствие упадка пастбищного скотоводства. Без восстановления интенсивно используемых остепнённых пастбищ, заселённых сурком и сусликом, возрождение могильника невозможно, а строительство искусственных гнёзд для него будет неэффективным.

Следует заметить, что по долинам р. Алатырь и р. Сура в Республике Мордовия, Ульяновской области и Республике Чува-

шия, на площади около 8 тыс. км², сохраняется гнездовая группировка могильника из 10–15 гнездящихся пар благодаря наличию интенсивно используемых пастбищ и условий для гнездования (Гришуткин и др., 2008; 2009; Лапшин, Альба, 2008; Лапшин, Гришуткин, 2008; Лапшин и др., 2009; Спиридонов, 2009; Лапшин, Спиридонов, наст. сб.; Яковлев, Исаков, наст. сб.). При возрождении пастбищного скотоводства в области именно эта группировка будет ядром расселения вида по территории области. Даже сейчас запас свободных особей в этой группировке имеется, так как на территории области регулярно отмечаются кочующие молодые могильники.

Литература

Гришуткин Г.Ф., Лапшин А.С., Спиридонов С.Н. Редкие виды птиц, отмеченные в 2008 году на территории национального парка «Смольный» и его охранной зоны. – Редкие животные Республики Мордовия: материалы ведения Красной книги Республики Мордовия за 2008 г. Саранск, 2008. С. 10–16.

Гришуткин Г.Ф., Лапшин А.С., Спиридонов С.Н. Редкие виды птиц, отмеченные в 2009 году на территории национального парка «Смольный» и в его окрестностях. – Редкие животные Республики Мордовия: материалы ведения Красной книги Республики Мордовия за 2009 г. Саранск, 2009. С. 14–19.

Зимин Н.И. Птицы. – Природа Горьковской области. Горький, 1974. С. 319–365.

Киселёва Н.Ю. Могильник *Aquila heliaca* Savigny. – Красная книга Нижегородской области. Т. 1. Животные. Нижний Новгород, 2003. С. 91–92.

Лапшин А.С., Альба Л.Д. Материалы по редким птицам поймы реки Суры в 2008 году. – Редкие животные Республики Мордовия: материалы ведения Красной книги Республики Мордовия за 2008 г. Саранск, 2008. С. 32–34.

Лапшин А.С., Гришуткин Г.Ф. Новые находки редких видов птиц в 2008 году. – Редкие животные Республики Мордовия: материалы ведения Красной книги Республики Мордовия за 2008 г. Саранск, 2008. С. 34–39.

Лапшин А.С., Гришуткин Г.Ф., Кузнецов В.А., Андрейчев А.В. Новые встречи с редкими видами птиц на территории Мордовии. – Редкие животные Республики Мордовия: материалы ведения Красной книги Республики Мордовия за 2009 г. Саранск, 2009. С. 43–44.

Серебровский П.В. Материалы к изучению орнитофауны Нижегородской губернии. – Матер. к познанию фауны и флоры России. Отд. зоол. М., 1918. Вып. 15. С. 23–134.

Спиридонов С.Н. Новые сведения о редких видах птиц Мордовии (по результатам исследований 2009 г.). – Редкие животные Республики Мордовия: материалы ведения Красной книги Республики Мордовия за 2009 г. Саранск, 2009. С. 49–53.