

## Distribution and Number of the Imperial Eagle in the Republic of Chuvashiya at the Beginning of XXI Century, Russia

### РАСПРОСТРАНЕНИЕ И ЧИСЛЕННОСТЬ МОГИЛЬНИКА НА ТЕРРИТОРИИ ЧУВАШИИ В НАЧАЛЕ XXI ВЕКА, РОССИЯ

Yakovlev A.A. (National Park "Chavash Varmane", Russia)

Isakov G.N. (National Park "Marii Chodra", Russia)

Яковлев А.А. (ФГУ Национальный парк «Чаваш вармане», Россия)

Исаков Г.Н. (ФГУ Национальный парк «Марий Чодра», Россия)

#### Контакт:

Александр Яковлев  
Национальный парк  
«Чаваш вармане»  
429170, Россия,  
Чувашия, с. Шемурша,  
ул. Космовского, д. 37  
тел.: +7 835 46 23 432  
ekoasio@yandex.ru

Геннадий Исаков  
Национальный парк  
«Марий Чодра»  
425040, Россия,  
Республика Марий Эл,  
п. Красногорский,  
ул. Центральная, 73  
sopr21@yandex.ru

#### Contact:

Alexander Yakovlev  
"Chavash Varmane"  
National Park  
Kosmovskogo str., 37  
Shemursha vill.,  
Republic of Chuvashiya,  
Russia, 429170,  
tel.: +7 835 46 23 432  
ekoasio@yandex.ru

Gennady Isakov  
Marii Chodra  
National Park  
Centralnaya str., 73  
Krasnogorsky vill.,  
Republic of Marii El,  
Russia, 425040  
sopr21@yandex.ru

#### Абстракт

По территории Чувашской Республики проводится северная граница ареала орла-могильника (*Aquila heliaca*), распространение которого здесь связано с припойменными ландшафтами юго-запада и юго-востока республики. Общая численность составляет 2–4 пары. Гнездовые территории орлов приурочены к опушкам сосновых лесов по террасам и пологим склонам речных долин. Успешность гнездования невысокая, средний размер выводка на территории национального парка «Чаваш вармане» составил 1,2 птенца.

**Ключевые слова:** могильник, *Aquila heliaca*, распространение, численность.

#### Abstract

The northern border of the breeding range of the Imperial Eagle (*Aquila heliaca*), whose distribution here is accounted for the floodplain landscapes of the southwestern and southeastern Republic of Chuvashia, is marked along the territory of the Republic of Chuvashia. The total number is 2–4 pairs. Breeding territories of the eagles are confined to margins of pine forests along the terraces and gentle slopes of river valleys. Breeding success is low; the average brood size over the territory of the national park "Chavash Varmane" is 1.2 chicks.

**Keywords:** Imperial Eagle, *Aquila heliaca*, distribution, population status.

В конце XIX – начале XX веков могильника (*Aquila heliaca*) на территории современной Чувашии орнитологи не встречали (Богданов, 1871; Житков, Бутурлин, 1906; Волчанецкий, 1924). Наиболее северное место добычи орлов Б.М. Житковым и С.А. Бутурлиным (1906) находилось близ с. Промзино (ныне с. Сурское Ульяновской области), что на 20 км южнее границ Чувашии. П.В. Серебровский (1918) находил могильников в пойме Алатыря, на территории современной Мордовии.

Сведения о находках могильника в Чувашии отсутствовали вплоть до 1990-х годов, когда появились данные о встречах орлов в Присурском лесном массиве на юго-западе республики. В конце XX века в регионе предполагалось обитание 1–4 пар могильников в пойме р. Суры, от южных границ республики до с. Поречное Поречского р-на (Яковлев, Яковлев, 1999). На основании этих данных была выделена Ключевая орнитологическая территория России (КОТР) ЧУ-002 «Присурье» (Яковлев и др., 2000). Дальнейшие исследования показали наличие территориальных пар могильников в долине р. Сура до КОТР ЧУ-001 «Пойма реки Алгашка» и в юго-восточных лесостепных районах республики, а числен-

Up to the 1990s, there were no data on the records of the Imperial Eagle in the Republic of Chuvashia. In the end of the XX century, 1–4 pairs of Imperial Eagles were estimated to inhabit the floodplain of the Sura river (Yakovlev, Yakovlev, 1999). IBA RU188 "Sura environs" (Yakovlev et al., 2000) were established on the basis of these data. Later, the population of the Imperial Eagle in the Republic of Chuvashia was estimated as 4–6 pairs (Isakov et al., 2007).

The modern north border of the breeding range of the Imperial Eagle on the right bank of the Volga River is marked in the south of the Nizhnii Novgorod district, the Republic of Chuvashia, and southwest of Tatarstan (Karyakin et al., 2008). On the territory of the Republic of Chuvashia, this species is rare breeding, 2–4 pairs breeding annually (fig. 1).

Until 2002, a pair of Imperial Eagles nested annually in the valley of the Sura river in the Knyazhii Yar natural boundary (border of Alatyrskiy and Poretskiy regions) (Yakovlev, Yakovlev, 1999; Isakov et al., 2007); however, no Imperial Eagles were observed in this territory after a pair of White-Tailed Eagles (*Haliaeetus albicilla*) inhabited this territory (Isakov, Yakovlev, 2008). It is possible that this pair migrated to the north from Knyazhii Yar, since in 2003–2007 we observed adult Imperial



Вид на гнездовой участок могильников (*Aquila heliaca*). Фото А. Яковлева.

Panorama of breeding territory of the Imperial Eagle (*Aquila heliaca*).  
Photo by A. Yakovlev.

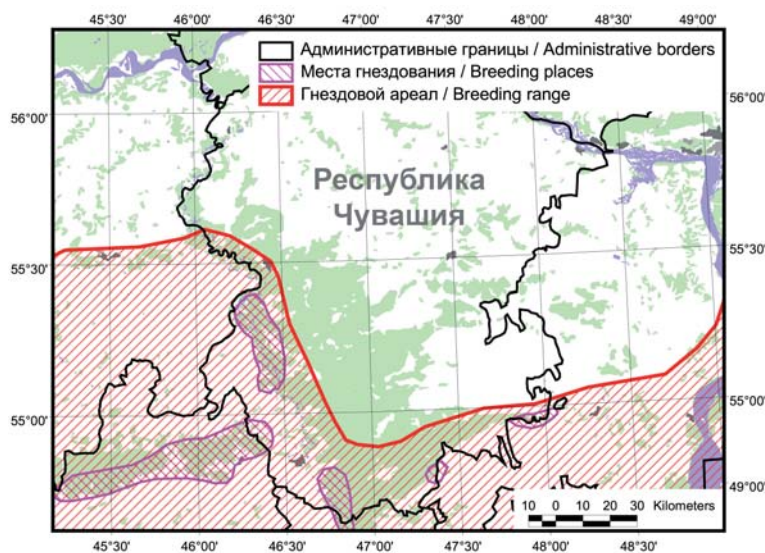
ность оценена в 4–6 пар (Исаков и др., 2007).

Современная северная граница ареала могильника в правобережье Волги проходит по югу Нижегородской области, Чувашии, юго-западу Татарстана (Карякин и др., 2008). На территории Чувашской республики вид является редким, гнездящимся, ежегодно размножаются 2–4 пары (рис. 1).

До 2002 г. пара орлов ежегодно гнездилась в долине Суры на Князьем Яру (граница Алатырского и Поречского р-нов) (Яковлев, Яковлев, 1999; Исаков и др., 2007), но с появлением на данном участке территориальной пары орланов-белохвостов (*Haliaeetus albicilla*) могильники здесь более не отмечались (Исаков, Яковлев, 2008). Возможно, данная пара переместилась севернее Князьего Яра, так как в 2003–2007 гг. взрослых мо-

**Рис. 1.** Распространение орла-могильника (*Aquila heliaca*) в Чувашской республике.

**Fig. 1.** Distribution of the Imperial Eagle (*Aquila heliaca*) in the Republic of Chuvashia.



Eagles during the breeding period in the floodplain of the Sura river in the territory between Krasnii Yar (Poretskii region) and the Bolshie Algashi village (Shumerlinskii region). This species was also observed here in 2008 and 2009 (I.V. Karyakin, pers. comm.). The probable breeding territory of another pair in the floodplain of the Sura river is located to the south from the Alatyry' town (Yakovlev, Yakovlev, 1999; Isakov, et al., 2007). In the Alatyryskii region at the border with the Republic of Mordovia, 1–2 pairs breed probably along the margins of the Alatyry forests (G.F. Grishutkin, pers. comm.), the more so, as 6–7 pairs inhabited the Ardatovskii region in the Republic of Mordovia in 2008 (Lapshin, Grishutkin, 2008).

On the southeast of the Republic of Chuvashia, at the territory of the national park “Chavash Varmane” Imperial Eagles have been observed since 1998, their nest having been found in 2005 (Ilyin et al., 2002; Kostryukova, Yakovlev, 2005). The nesting site is a gentle slope of the valley of the Bezdna river covered with coniferous broad-leaved forest with 2 nests on it built on pine tops (Yakovlev, 2010). In 2009–2010, Imperial Eagles were observed during the breeding period in the Batyrevskii and Yal'chikskii regions; probably, they nest in pine forests in the valley of the Karla river (1–2 pairs). In spring, first observations of Imperial Eagles were made at the end of March–beginning of April, the average arrival date – April 6 ( $n=7$ ). The ideal habitats for populations of the Imperial Eagle in the Volga-Ural Region are hills covered with pine forests, with steppe pasture grounds located at the foot of them (Karyakin et al., 2008). Such territories are almost absent in the Republic of Chuvashia, and the margins of pine forests on terraces and gentle slopes of the river valleys, near any open habitats, become the breeding territories.

Sparse observations on breeding biology have been carried out in the territory of the national park “Chavash Varmane”, where the breeding of the species was confirmed. In 2005, 2009–2010, Imperial Eagles occupied a nest on the margin of a cleared place; while in 2006–2008 – on the forest margin, 800 m away from the first nest. Breeding success of this pair was low, over 5 years, the average brood size was 1.2 chicks. In 2005, we were unable to observe the fledging of the brood; 2 fledglings left the nest in 2006 and 2009; one fledgling, in 2007–2008; and breeding was unsuccessful in 2010. The diet of this pair was noticed to include Rooks (*Corvus frugilegus*).





Могильник над гнездом. Фото А. Яковлева.

Imperial Eagle near the nest. Photo by A. Yakovlev.

Могильников в гнездовой период мы встречали в пойме Суры на участке от Красного Яра (Порецкий р-н) до с. Большие Алгаши Шумерлинского р-на. Здесь же вид наблюдался в 2008 и 2009 гг. (И.В. Карякин, личное сообщение). Предполагаемый гнездовой участок ещё одной пары в пойме Суры расположен южнее г. Алатырь (Яковлев, Яковлев, 1999; Исаков и др., 2007). В Алатырском р-не, на границе с Мордовией, по окраинам приалатырских лесов возможно гнездование ещё 1–2 пар (Г.Ф. Гришуткин, устное сообщение), тем более, что в Ардатовском р-не (Мордовия) в 2008 г. обитало 6–7 пар (Лапшин, Гришуткин, 2008).

На юго-востоке Чувашии на территории национального парка «Чаваш вармане» могильники наблюдаются с 1998 г., а их гнездо обнаружено в 2005 г. (Ильин и др., 2002; Кострюкова, Яковлев, 2005). Гнездовой участок представляет собой

Вид на гнездовой участок могильников. Фото А. Яковлева.

Panorama of breeding territory of the Imperial Eagle.

Photo by A. Yakovlev.



пологий склон долины р. Бездна, покрытый хвойно-широколиственным лесом, на котором имеются 2 гнездовые постройки, устроенные на верхушках сосен (Яковлев, 2010). В 2009–2010 гг. в Батыревском и Яльчикском р-нах в гнездовой период отмечали могильников, которые, видимо, гнездятся в сосновых лесах в долине р. Карла (1–2 пары).

Кроме того, мигрирующих птиц отмечали и севернее границы гнездового ареала (до 150 км) – в поймах рек Сура (11.04.2000 г., 09.04.2001 г., 13.04.2005 г.) и Волга (15.04.1999 г., 11.04.2000 г.).

Биология вида на территории республики слабо изучена. Весной первые встречи могильников приходятся на конец марта – начало апреля, средняя дата прилёта – 6 апреля ( $n=7$ ). По прилёту орлы сразу же занимают гнездовые территории. Распространение могильника в Чувашии севернее описанных мест лимитируется значительным фактором беспокойства, отсутствием подходящих ландшафтов, гнездовых деревьев и недостаточной кормовой базой, в частности, здесь проходят северные границы ареалов сусликов (*Spermophilus* sp.) (Белик, Галушин, 1999). Идеальные местообитания для популяций могильника в Волго-Уральском регионе – холмы, покрытые лесом с сосной, в подножии которых располагаются степные пастбища (Карякин и др., 2008). В Чувашии подобные участки практически отсутствуют, и местами гнездования становятся опушки сосновых лесов на террасах и пологих склонах речных долин, рядом с любыми открытыми биотопами.

Немногочисленные наблюдения за гнездовой биологией проводили на территории НП «Чаваш вармане», где подтверждено гнездование вида. В 2005, 2009–2010 гг. могильники занимали гнездо на краю вырубki, а в 2006–2008 гг. – на опушке леса, на расстоянии 800 м от первого гнезда. Успешность гнездования данной пары невысокая, за 5 лет средний размер выводка составил 1,2 птенца. В 2005 г. вылет выводка проследить не удалось, в 2006 и 2009 гг. вылетело по 2 птенца, в 2007–2008 гг. – по одному, в 2010 г. размножение было неудачным. В питании данной пары отмечены грачи (*Corvus frugilegus*).

#### Литература

Богданов М.Н. Птицы и звери черноземной полосы Поволжья и долины Средней и Нижней



Гнездо могильника. Фото А. Яковлева.

Nest of the Imperial Eagle. Photo by A. Yakovlev.

Волги. – Тр. О-ва естествоисп. при Импер. Казан. ун-те. Казань, 1871. 226 с.

Волчанецкий И.Б. О птицах Среднего Присурья. – Ученые записки Саратовского гос. ун-та. Т. 3. Саратов, 1925. С. 49–77.

Белик В.П., Галушин В.М. Популяционная структура ареала орла-могильника в Северной Евразии. – Королевский орёл: Распространение, состояние популяций и перспективы охраны орла-могильника (*A. heliaca*) в России: Сборник научных трудов. Серия: Редкие виды птиц. Выпуск 1 / Под ред. В.П. Белика. Москва, 1999. С. 129–139.

Житков Б.М., Бутурлин С.А. Материалы для орнитофауны Симбирской губернии. – Зап. Импер. Рус. геогр. об-ва. Т. ХLI. N. 2. СПб., 1906. 275 с.

Ильин А.А., Лебеш А.А., Ластухин А.А. Летние наблюдения за хищными птицами в Национальном парке «Чаваш вармане». – Научные труды национального парка «Чаваш вармане». Том 1. / Под. ред. А.В. Димитриева. Чебоксары–Шемурша, 2002. С. 24.

Исаков Г.Н., Яковлев В.А. Орлан-белохвост в Чувашии, Россия. – Пернатые хищники и их

охрана. №13. 2008. С. 28–30.

Исаков Г.Н., Яковлев А.А., Яковлев В.А. Материалы к Красной книге Чувашской Республики. – Экологический вестник Чувашской Республики. Выпуск 57. Материалы Всероссийской научно-практической конференции «Изучение птиц на территории Волжско-Камского края». 24–26 марта 2007 г., г. Чебоксары Чувашской Республики / Под. ред. А.В. Димитриева. Чебоксары, 2007. С. 155–160.

Карякин И.В., Николенко Э.Г., Левин А.С., Коваленко А.В. Могильник в России и Казахстане: популяционный статус и тренды. – Пернатые хищники и их охрана, 2008. №14. С. 18–27.

Кострюкова М.В., Яковлев А.А. Редкие птицы национального парка «Чаваш Вармане» (Чувашская Республика). – Экологический вестник Чувашской Республики. Выпуск 51. Материалы межрегиональной научно-практической конференции «Участие молодежи в решении экологических проблем регионов России» / Под ред. Л.Н. Воронова. Чебоксары, 2005. С. 57–61.

Лапшин А.С., Гришуткин Г.Ф. Новые находки редких видов птиц в 2008 г. – Редкие животные Республики Мордовия: материалы ведения Красной книги Республики Мордовия за 2008 год. Саранск, 2008. С. 34–39.

Серебровский П.В. Материалы к изучению орнитофауны Нижегородской губернии. – Материалы к познанию фауны и флоры России. Отд. зоол. Вып. 15. М., 1918. С. 32–134.

Яковлев А.А. Современное состояние редких видов птиц на территории национального парка «Чаваш вармане». – Бутурлинский сборник: Материалы III Всероссийских Бутурлинских чтений. Ульяновск, 2010. С. 306–316.

Яковлев А.А., Яковлев В.А. О пребывании орла-могильника в Чувашии. – Королевский орёл: Распространение, состояние популяций и перспективы охраны орла-могильника (*A. heliaca*) в России: Сборник научных трудов. Серия: Редкие виды птиц. Выпуск 1 / Под ред. В.П. Белика. Москва, 1999. С. 64–65.

Яковлев В.А., Гафурова М.М., Глушенков О.В., Димитриев А.В., Панченко В.А. Республика Чувашия. – Ключевые орнитологические территории России. Том 1. Ключевые орнитологические территории международного значения в Европейской России. / Под ред. Т.В. Свиридовой, В.А. Зубакина. М., 2000. С. 416–421.

Гнездовой участок могильников на р. Алатырь. Граница Чувашии и Мордовии. Фото И. Карякина.

Breeding territory of the Imperial Eagle in the forest near Alaty river. Chuvashian and Mordovian border. Photo by I. Karyakin.

