

Modern Population Status of the Imperial Eagle in the Republic of Mordovia, Russia

СОВРЕМЕННОЕ СОСТОЯНИЕ ПОПУЛЯЦИИ МОГИЛЬНИКА В РЕСПУБЛИКЕ МОРДОВИЯ, РОССИЯ

Lapshin A.S. (Mordovskiy State University, Saransk, Russia)

Spiridonov S.N. (Mordovskiy State Pedagogical Institute, Saransk, Russia)

Лапшин А.С. (Мордовский государственный университет, Саранск, Россия)

Спиридонов С.Н. (Мордовский государственный педагогический институт, Саранск, Россия)

Контакт:

Александр Лапшин
Мордовский
государственный
университет
430005, Россия,
Республика Мордовия,
г. Саранск,
ул. Большевикская, 68
тел.: +7 8342 32 25 23
alcedo@rambler.ru

Сергей Спиридонов
Мордовский
государственный
педагогический
институт
430007, Россия,
Республика Мордовия,
г. Саранск,
ул. Студенческая, 11а
тел.: +7 8342 35 21 38
alcedo@rambler.ru

Contact:

Alexander Lapshin
Mordovskiy State
University
Bolshevistskaya str., 68,
Saransk,
Republic of Mordovia,
Russia, 430005
tel.: +7 8342 32 25 23
alcedo@rambler.ru

Sergey Spiridonov
Mordovskiy State
Pedagogical Institute
Studencheskaya str., 11a
Saransk,
Republic of Mordovia,
Russia, 430007
tel.: +7 8342 35 21 38
alcedo@rambler.ru

Абстракт

В статье приводятся данные о численности и распространении могильника (*Aquila heliaca*) в Республике Мордовия по результатам исследований авторов и анализа литературных данных. Современная численность могильника в Мордовии оценена в 12–16 пар, с тенденцией к слабому увеличению. Все известные гнёзда построены на соснах по опушкам лесных массивов.

Ключевые слова: хищные птицы, пернатые хищники, могильник, *Aquila heliaca*, численность, распространение, Республика Мордовия.

Abstract

There are the data about population status and distribution of the Imperial Eagle (*Aquila heliaca*) in the Republic of Mordovia by results of authors surveys and the analysis of the published data. Now a total of 12–16 pairs are estimated to breed in the Mordovia. All known nests were placed on pines on edges of forests.

Keywords: birds of prey, raptors, Imperial Eagle, *Aquila heliaca*, population status, distribution, Republic of Mordovia.

В конце XIX века могильник (*Aquila heliaca*) относился к случайно залётным видам Ардатовского уезда Симбирской губернии (Рузский, 1894). Спустя почти 20 лет П.В. Серебровский (1918) приводит данные о гнездовании в 1911 г. двух пар в Лукояновском уезде Нижегородской губернии (сейчас Ичалковский район Мордовии). Гнёзда были расположены в долине р. Алатырь, около с. Ичалки и на р. Крутец на расстоянии около 4–6 км друг от друга. В 1960–1980 гг. А.Е. Луговым (1975) в данном районе вид не наблюдался.

В западной части Мордовии встречи могильника всегда были единичны. Весной 1939 г. И.И. Барабаш-Никифоров (1958) добыл птицу в западной части Мордовского заповедника на Инорском кордоне. Позднее, в течение 40 лет, сведений о встречах могильников на западе нет. В 1980-х гг., по сведениям охотников, одна птица была добыта около гнезда (и определена ими как могильник) близ п. Умет Зубово-Полянского района. В дальнейшем данный участок был вырублен и могильни-

At the end of the XIX century the Imperial Eagle (*Aquila heliaca*) was considered a vagrant species of the Ardatov region, Simbirsk province (Ruzskii, 1894). After almost 20 years, Serebrovskiy (1918) presented the data on breeding of two pairs in Lukoyanovo region, Nizhnii Novgorod district (today, Ichalki district, the Republic of Mordovia) in 1911. No observations of this species were made in this region by Lugovoy (1975) during 1960–1980.

In the western Republic of Mordovia there have always been only single records of the Imperial Eagle, and today there are no records on breeding of this species here. In the eastern Republic of Mordovia, its population is stable, having a certain positive trend over the recent years.



Молодой могильник (*Aquila heliaca*).
Фото И. Карякина.

Young Imperial Eagle (*Aquila heliaca*).
Photo by I. Karyakin.

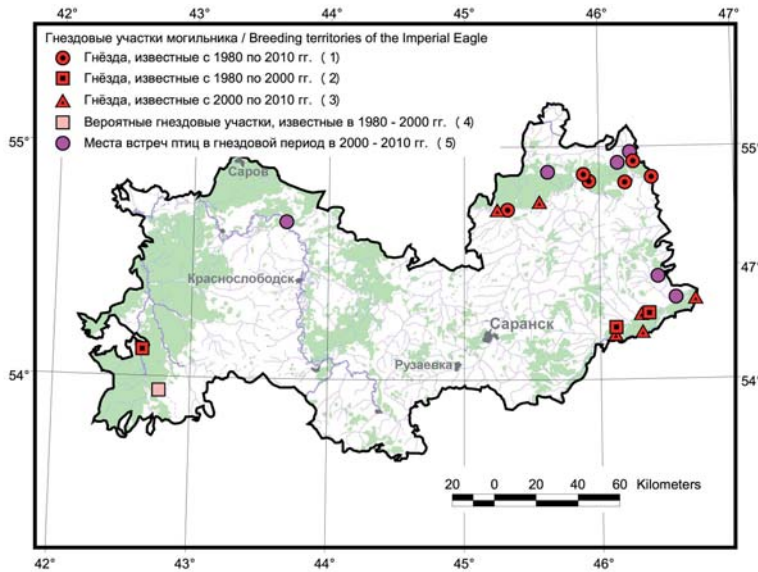


Рис. 1. Распространение могильника (*Aquila heliaca*) в Республике Мордовия.

Fig. 1. Distribution of the Imperial Eagle (*Aquila heliaca*) in the Republic of Mordovia. Labels: 1–3 – known nests (1 – since 1980 to 2010, 2 – since 1980 to 2000, 3 – since 2000 to 2010), 4 – known probable breeding territories in 1980–2010, 5 – summer records of birds in 2000–2010.

ки больше там не встречались. В середине 1990-х гг., также по данным охотников, в 3-х км западнее с. Мордовская Поляна Зубово-Полянского района, на вершине высокой сосны у опушки леса, было гнездо, вероятнее всего – могильника. В 2000-х гг. могильник отмечался над поймой р. Мокша севернее с. Стародевичье Ельниковского района.

В восточной части Мордовии численность стабильна, а в последние годы имеет некоторую тенденцию к увеличению. В Присурье первое гнездо было найдено в 1980 г. в окрестностях д. Вейсэ Большеберезниковского района. В 1986 г. группа спелых сосен, где находилось гнездо, была вырублена, и орлы покинули данное местообитание. В 2008 г. гнездовой участок могильников отмечен южнее с. Александровка Большеберезниковского района (в 5 км от предыдущего гнезда). В Дубенском районе первое гнездо было найдено в 1998 г. (Лапшин, Лысенков, 2001). Оно было расположено юго-западнее с. Николаевка Дубенского района, в 46 квартале Березниковского территориального лесничества и просуществовало до 2000 г. В настоящее время в Дубенском районе известно 3 гнезда и 2 гнездовых участка. Одно из них было найдено в 2010 г. близ п. Осиповка на опушке леса на вершине старой сосны. Другое гнездо, найденное в 2010 г., расположено на краю коренного берега Суры, на опушке старого соснового бора в пойме р. Сура, напротив с. Новосурск Ульяновской области. Третье было устроено на опушке леса у оз. Молебное в пойме р. Сура, напротив с. Пуркаево Дубенского р-на (гнездо известно с 2002 г.),

The first nest in the Sura river valley was found in the neighbourhood of the Veise village of the Bolshye Berezniki region in 1980. The group of mature pine trees, where the nest was located, was cut down in 1986; the eagles abandoned this habitat. In 2008, a breeding territory of the Imperial Eagles was noted southward from the Aleksandrovka settlement, Bolshye Berezniki region (5 km away from the previous nest). In the Dubenskiy region, the first nest was found in 1998 (Lapshin, Lysenkov, 2001). It was located to the southwest from the Nikolaevka settlement, Dubenskiy district, and existed until 2000. Today, 3 nests and 2 breeding territories are known in the Dubenskiy region.

In forests along the Alatyr river, after studies of Serebrovskiy, no nests of the Imperial Eagle had been known for 70 years. There is now a stable breeding group of the Imperial Eagles consisting of 8–10 pairs. The breeding territories in the Ardatov (5 pairs) and Ichalki (3 pairs) region are known today.

In 1980, a nest was found in the Ardatov region near the Redkodubye settlement, where it had existed until 1998. In 1999, an artificial nest was installed near the nest in order to make this place attractive for breeding of the Imperial Eagles; however, the artificial nest was not occupied, and no records of the Imperial Eagles were made in this territory. Only in 2010 the Imperial Eagles built another nest on the top of an old pine tree at the forest margin 1 km away from the previous nest. The second nest, known since 1996, was built on a high pine tree at the forest margin, in the floodplain of the Alatyr river, opposite to settlement Lun'ga. The third nest, which was also found in 1996, was placed on an old pine tree at the logged area at the margin of the Spasskie Murzy settlement, 3 km away from the previous one. The fourth nest, which has been used for breeding by the Imperial Eagles since 1998, was located in the central part of the forest area, 1.5 km away from the forest margin and 2.5 km southward from the Krasnaya Polyana settlement. The remains of an old bird that was likely to perish in the autumn of the preceding year was found in spring 2010. The fifth nest, where the birds brooded up to 2009, which was known since 1998, was located 0.7 km away from the forest margin northward from the Akhmatovo settlement, the Republic of Chuvashiya. Also, 2 breeding territories are known in the Ardatov region, where the birds are regularly observed; however, no nests have been found.

In the Ichalki region, 3 nests are known,

однако в 2010 г. оно было практически разрушено. При этом птицы отмечались в этом районе и, вероятно, гнездились, но новое месторасположение гнезда пока не известно. Гнездовой участок расположен в пойме р. Чеберчинка, между с. Николаевка и с. Пуркаево. Орлов в этот район привлекает крупная колония сурков-байбаков (*Marmota bobac*). Так, 11 августа 2006 г. над колонией сурков в окрестностях с. Николаевка Дубенского р-на охотились 3 взрослые птицы. Ещё одно место встреч могильников в гнездовой период находилось в конце 1990-х – начале 2000-х гг. восточнее с. Чиндяново Дубенского района.

В приалатырских лесах после работ П.В. Серебровского гнёзда могильника не были известны 70 лет. Сейчас здесь существует устойчивая гнездовая группировка могильников из 8–10 пар. В настоящее время в приалатырских лесах известны места гнездования на территории Ардатовского (5 пар) и Ичалковского (3 пары) районов.

В 1980 г. гнездо было найдено в Ардатовском районе около с. Редкодубье, где оно существовало до 1998 г. В 1999 г., в целях привлечения могильников на гнездование, рядом с гнездом была построена гнездовая платформа, которая так и не была занята; и, более того, в данном месте могильники в последующие 10 лет не встречались. Лишь в 2010 г. могильники вновь построили гнездо на опушке леса на вершине старой сосны, сместившись на 1 км от предыдущего. Второе гнездо, известное с 1996 г., устроено на опушке леса на высокой сосне в пойме р. Алатырь напротив с. Луньга. Третье гнездо, также найденное в 1996 г., расположено на старой сосне на вырубке в окрестности с. Спасские Мурзы, в 3 км от предыдущего. Четвёртое гнездо, в котором могильники размножаются с 1998 г., рас-

which are located at the territory of the National Park Smolny. The breeding of one pair has been known since 1996 in the floodplain of the Krutets river in the central part of the Park (Grishutkin, 2006). Until 2009, the eagles bred in the same nest; in 2009, they moved to a new nest located 2 km to the northwest and 1 km away from the margin. The second breeding territory located in the southeastern part of the Park 19 km away from the previous one has been known since 2002. There are 4 nests belonging to the pair that breeding here, which were used by the birds in different years. The third nest known since 2010 was built on a high pine tree in the southwest part of the park. A potential breeding site is located in the Bol'shegnatovskiy region 2.5 km to the southeast from the Barakhmany settlement.

Thus, a total of 12–16 pairs are estimated to breed in the territory of the Republic of Moravia. It seems that birds prefer to inhabit the elevated relief features and build their nests on tops of old pine trees at margins of forests.



Гнездо могильника в Присурье. Окрестности п. Осиповка Дубенского района. Фото А. Лапшина.

The nest of the Imperial Eagle in the Sura river valley. Vicinities the Osipovka village, Dubenskiy region. Photos by A. Lapshin.

Гнёзда могильника в Приалатырье. Вверху и внизу справа – Национальный парк «Смольный», р. Крутец, внизу слева – окрестности с. Красная Поляна Ардатовского района. Фото С. Спиридонова и А. Лапшина.

Nests of the Imperial Eagle in the Alatur nature region. Upper and bottom at the right – National Park "Smolnii", Krutetc river, bottom at the left – vicinities the Krasny Yar village, Ardatov region. Photos by S. Spiridonov and A. Lapshin.



положено в центральной части лесного массива, в 1,5 км от края леса, в 2,5 км южнее с. Красная Поляна. Весной 2010 г. в 100 м от гнезда найдена истлевшая тушка взрослой птицы, погибшей, вероятно, осенью прошлого года. Пятое гнездо, известное с 1998 г., где птицы выводили потомство до 2009 г. (в 2010 г. они здесь не отмечались) расположено в 0,7 км от окраины леса севернее с. Ахматово Республики Чувашия. Также в Ардатовском районе известны 2 гнездовых участка, на которых птицы встречаются регулярно, но гнёзда не найдены. Первый из них расположен южнее с. Старое Ардатово, но вполне вероятно, что в данном районе отмечаются птицы из четвёртого гнезда, у с. Красная Поляна. Второй участок с вероятным гнездом расположен в глубине лесного массива с большим количеством вырубок в 5 км западнее п. Октябрьский.

В Ичалковском районе известно 3 гнезда, которые расположены на территории Национального парка «Смольный». С 1996 г. гнездование одной пары известно в пойме р. Крутец в центральной части парка (Гришуткин, 2006). Следует отметить, что в этом же районе гнездование могильника установлено в 1911 г. П.В. Серебровским (1918). До 2009 г. орлы гнездились в одном и том же гнезде, а в 2009 г. переместились в новое гнездо, в 2 км северо-восточнее и в 1 км от опуш-

ки. Второе место гнездования, расположенное в юго-восточной части парка, в 19 км от предыдущего, известно с 2002 г. У размножавшейся здесь (не ежегодно) пары имеется 4 гнезда, которые использовались птицами в разные годы. Третье гнездо, известное с 2010 г., устроено на высокой сосне в юго-западной части парка. Возможный гнездовой участок расположен в Большегнатовском районе, в 2,5 км юго-восточнее п. Барахманы.

Таким образом, на территории Мордовии в настоящее время размножается 12–16 пар, которые придерживаются возвышенных элементов рельефа, устраивают свои гнезда на вершинах старых сосен по опушкам лесных массивов.

Литература

- Барабаш-Никифоров И.И. Добавления к фауне Темниковского лесного массива (Мордовская АССР). – Бюлл. МОИП. Т. LXIII. 1958. С. 21–24.
- Лапшин А.С., Лысенков Е.В. Редкие птицы Мордовии. Саранск. 2001. 176 с.
- Рузский М.Д. Орнитологические наблюдения в Симбирской губернии. – Приложение к протоколам заседаний О-ва естествоиспытателей при Казанском ун-те, 1893–1894. Казань, 1894. Т. 25. Прил. №142. С. 1–15.
- Серебровский П.В. Материалы к изучению орнитофауны Нижегородской губернии. – Материалы к познанию фауны и флоры России. Отд. зоол. М., 1918. Вып. 15. С. 32–134.