

New Data on Birds of Prey of the Kuraisky Mountain Ridge, South-Eastern Altai, Russia

НОВЫЕ ДАННЫЕ ПО ХИЩНЫМ ПТИЦАМ КУРАЙСКОГО ХРЕБТА, ЮГО-ВОСТОЧНЫЙ АЛТАЙ, РОССИЯ

Gritschik V.V., Bobkov D.A. (Belarusian State University, Minsk, Belarus)

Гричик В.В., Бобков Д.А. (Белорусский государственный университет, Минск, Беларусь)

Контакт:

Василий Витальевич
Гричик
Кафедра общей
экологии Белорусско-
го государственного
университета
220030, Беларусь,
Минск,
пр. Независимости, 4
тел.: +375 17 2095900
gritshik@mail.ru

Дмитрий Александрович
Бобков
246018, Беларусь,
Гомель,
ул. 50 лет Гомсельма-
ша, 26/45

Contact:

Vasilij V. Gritschik
Department of general
ecology and methods
of biology teaching,
Belarusian State
University
Nezavisimosti ave., 4,
Minsk, Belarus, 220030
tel.: +375 17 2095900
gritshik@mail.ru

Dmitrij A. Bobkov
50 let Gomselmasha
str., 26/45,
Gomel, Belarus, 246018

В ходе трёх наших поездок в Кош-Агачский район Республики Алтай удалось собрать данные, отчасти дополняющие и уточняющие сведения по распределению и биологии дневных хищных птиц данного региона. Исследования проводились с 21 мая по 19 июня 1989 г., с 17 июня по 29 июня 2009 г. и с 18 июня по 30 июня 2011 г. и охватили два участка южного макросклона Курайского хребта: участок, выходящий непосредственно к Чуйской степи в районе пос. Кош-Агач (работы здесь проводились только в 1989 г.), и участок в районе лога Куюктанар (на некоторых картах Куюктанар), выходящего к Чуйскому тракту и р. Чуе примерно в 5 км ниже пос. Чаган-Узун (50°09'30" с.ш., 88°18'30" в.д.). Благодаря тропе, идущей от Чуйского тракта вверх по логу, он был детально обследован на всем протяжении. Неоднократно также осуществлялись подъёмы до Куюктанар-Курайского перевала (2588 м.н.у.м.), откуда совершались радиальные маршруты по гребню Курайского хребта и на его противоположный склон, в бассейн р. Верхний Ильдугем (приток Башкауса).

В 1989 г. исследования проведены при участии сотрудников Зоологического музея Белорусского государственного университета В.Л. Бахмата и А.Д. Писаненко.

The data on diurnal raptors were obtained from two areas of the Kuraisky mountain ridge within the Kosh-Agach region of the Republic of Altai in three periods May–June 1989, June 2009 and June 2011. Eleven species were observed.

Lammergeier (*Gypaetus barbatus*)

During all periods of observations the species was registered regularly (pair was observed twice) around the Kuyektanar canyon. The nests seemed to be placed on cliff-faces approximately 50°12' N 88°19' E, approximately 2500 m a.s.l. The species nesting was not reported in the Kuraisky mountain ridge previously.

European Black Vulture (*Aegypius monachus*)

An individual was observed once in the north of the Kuyektanar canyon on 6 June 2011.

Golden Eagle (*Aquila chrysaetus*)

A bird was observed on 1 June 1989 in the northern edge of the Kuyektanar canyon.

Steppe Eagle (*Aquila nipalensis*)

A bird was observed on 16 June 1989 near the Kosh-Agach settlement.

Upland Buzzard (*Buteo hemilasius*)

It is a common species of deserted gentle slopes of the Kuraisky mountain ridge around the Kosh-Agach settlement. Three nests (one on a cliff, two on poplars) contained: 24 May 1989 – two eggs at the advanced stage of incubation; 25 May 1989 – two eggs at the advanced stage of incubation; 26 May 1989 – one recently hatched nestling, pecked through egg and ovule.

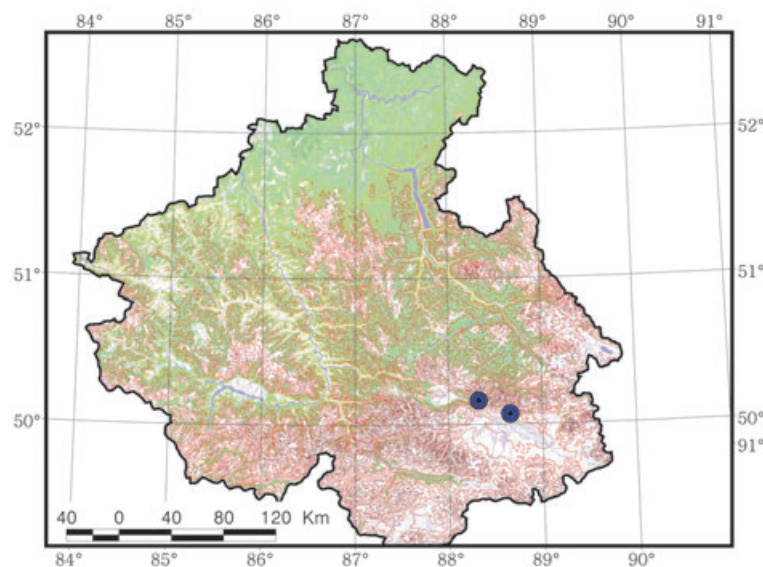


Рис. 1. Район исследований.

Fig. 1. Surveyed territories.



В этот год, по специальному разрешению, ряд видов был добыт для пополнения фондовой коллекции и экспозиции музея. В 2009 и 2011 гг. помощь в работе оказали также П.А. Велигуров, М.Ю. Немчинов и А.А. Никитенко.

Бородач (*Gypaetus barbatus*)

В последние годы информация о распространении бородача на Юго-Восточном Алтае значительно дополнена, однако при специальном обследовании Курайского хребта бородач здесь не выявлен (Карякин и др., 2009). Между тем, в районе лога Куюктанар эта птица встречалась нам во все три сезона наблюдений. Чаше всего бородач приходилось видеть летающим или парящим над кромкой крутых скал, окаймляющих лог с севера. Одна взрослая птица 20.06.2011 г. не менее 15 минут парила над устьем севернее и выше Куюктанарских озёр; здесь же в 1989 и 2009 гг. одновременно наблюдали пару птиц. Именно здесь, на участках со скальными стенками, мы предполагаем наличие гнезда (50°12' с.ш., 88°19' в.д., около 2500 м.н.у.м.).

Чёрный гриф (*Aegypius monachus*)

Нами отмечен единственный раз – 19.06.2011 г. один гриф вместе с бородачом парил над хребтом к северу от лога Куюктанар.

Беркут (*Aquila chrysaetus*)

Лишь один раз, 01.06.1989 г. мы наблюдали беркута, пролетевшего вдоль скал по северному периметру лога Куюктанар.

Степной орёл (*Aquila nipalensis*)

Одна птица, сидевшая на опоре ЛЭП, отмечена к северу от пос. Кош-Агач 16.06.1989 г. Кроме того, на пологих опустыненных склонах хребта, спускающихся к Чуйской степи в районе пос. Кош-Агач, в 1989 г. ещё несколько раз наблюдали орлов предположительно этого вида, которых

Бородач (*Gypaetus barbatus*). Фото И. Карякина.

Lammergeier (*Gypaetus barbatus*).

Photo by I. Karyakin.

Sparrowhawk (*Accipiter nisus*)

An adult female was collected on 4 June 1989 in the Kuyektanar canyon area.

Black-Eared Kite

(*Milvus migrans lineatus*)

It is the most common raptor in the study area. Flocks of up to 20 individuals, mostly non-breeding, were observed in 1989 near the Kosh-Agach settlement. Some pairs nest in the groups of poplars along temporal streams on the slopes of the Kuraisky mountain ridge. We surveyed two nests: there were two eggs in the early stage of incubation in the first nest on 24 May, 1989; and 2 eggs in the early stage of incubation in the second nest on 25 May 1989.

Saker Falcon (*Falco cherrug*)

The nest with 2 relatively large fledglings was found on a ledge of a rock in the lower Kuyektanar canyon. An adult near this nest was noticeably darker than the second one. In 2009, the nest was not found there.

Hobby Falcon (*Falco subbuteo*)

On 12 June 1989, we found in an old Crow's nest a clutch of 3 freshly laid eggs in the Chuya river valley near the Chagan-Uzun settlement.

Merlin (*Falco columbarius*)

We observed birds several times on gentle slopes of a ridge which gets down to the Chuya steppe near the Kosh-Agach settlement. The uncompleted clutch of 3 freshly laid eggs was found in this area on 25 May 1989. The nest was located in a nest, originally built by the Crow during the previous last year on a poplar tree. The second clutch was found in the lower Kuyektanar canyon near the steppe area of the Chuya river valley on 26 June 2011. It was placed in an old nest of the Magpie on a spruce tree and contained 4 eggs in the early stage of hatching.

Kestrel (*Falco tinnunculus*)

We observed several times in both study areas. In 2009, one pair nested in the upper Kuyektanar canyon on the top of steep scree.

из-за больших расстояний наблюдений мы не смогли точно определить.

Мохноногий курганник (*Buteo hemilasius*)

Обычен по опушечным, спускающимся к Чуйской степи пологим склонам хребта в районе пос. Кош-Агач. 24.05.1989 г. в найденном гнезде (на обрыве) было 2 сильно насиженных яйца (63,7×47,8 и 64,4×47,8). Насиживавшая самка (добыта) была «светлой» морфы. 25.05.1989 г. гнездо на тополе содержало тоже 2 сильно насиженных яйца (58,4×47,0 и 61,9×47,5). В третьем гнезде, также устроенном на тополе, 26.05.1989 г. шло вылупление: один птенец уже вылупился и обсох, второе яйцо было с проклёвом, а третье оказалось «болтуном» (63,7×50,7 мм).

Перепелятник (*Accipiter nisus*)

Взрослая самка добыта 04.06.1989 г. в ельнике по склону вблизи лога Куектанар. Птица не имела наседного пятна и, судя по состоянию яичника, в этот год не размножалась (масса 265 г.).

Черноухий коршун (*Milvus migrans lineatus*)

Из всех хищных птиц в обоих участках наблюдений встречался наиболее часто, причём непосредственно в пос. Кош-Агач в 1989 г. отмечались скопления до 20 особей. Судя по состоянию гонад добытых птиц, основу таких скоплений составляли неразмножающиеся птицы. Однако, некоторые пары гнездились в группах тополей вдоль временных водотоков, спускающихся по склонам в районе пос. Кош-Агач. В одном гнезде 24.05.1989 г. было 3 слабо насиженных яйца (53,2×43,3; 54,2×44,1 и 54,4×43,0 мм), 25.05.1989 г. в другом гнезде – 2 слабо насиженных (59,7×47,1 и 60,1×46,1 мм).

Одиночные особи, летавшие в поисках пищи над логом Куектанар вплоть до его самой верхней части, отмечались ежедневно. Самец, добытый 03.06.1989 в нижней части лога, имел семенники диаметром 18×7 мм.

Балобан (*Falco cherrug*)

В 1989 г. неоднократно наблюдался по степным склонам, спускающимся к р. Чуе в районе лога Куектанар, в том числе во время охоты на сусликов. Здесь же, в скальном обрыве нижней части лога, 04.06.1989 г. найдено гнездо с двумя довольно большими оперяющимися птенцами, располагавшее-

ся на недоступном уступе скальной стенки. Одна из взрослых птиц, наблюдавшихся у этого гнезда, была заметно темнее второй. В 2009 г. эта гнездовая ниша пустовала. Также 27.06.2009 г. наблюдали, как один балобан довольно тёмной окраски пролетел над озером в верхней части лога Куектанар и, поднявшись вдоль склона, скрылся за гребнем хребта.

Скорлупа разбитого яйца какого-то крупного сокола (вероятно, балобана) найдена 24.05.1989 г. под гнездом мохноногого курганника, в котором насиживалась кладка.

Чеглок (*Falco subbuteo*)

В долине Чуи, недалеко от пос. Чаган-Узун, 07.06.1989 г. добыта самка с яичником в состоянии кладки, 12 июня того же года в этих же местах, в старом гнезде вороны (*Corvus corone*) на ели, найдено гнездо с тремя свежими яйцами (39,9×32,3; 40,5×32,2 и 41,5×33,0 мм), возле которого 13 июня добыт самец.

Дербник (*Falco columbarius*)

В 1989 г. неоднократно наблюдался по пологим склонам хребта, спускающимся к Чуйской степи в районе пос. Кош-Агач. 24.05.1989 г. здесь добыт самец (масса 158,2 г), а на следующий день найдено гнездо, устроенное в прошлогоднем гнезде вороны на тополе. В гнезде было 3 свежих яйца (42,4×32,1; 43,6×31,3 и 43,9×32,4 мм), а в яичнике добытой возле него самки (масса 270 г) – ещё 2 крупных желтка.

Гнездо с 4 яйцами в начале вылупления птенцов 26.06.2011 г. найдено в нижней части лога Куектанар, возле остепнённой долины р. Чуи, в старом гнезде сороки на ели. Размеры яиц: 42,3×32,6; 42,5×32,0; 42,7×32,1; 44,2×31,4 мм. Пришлось наблюдать, как прилетевший с добычей к гнезду самец передал её вылетевшей на встречу самке, а затем сам сел на гнездо.

Пустельга (*Falco tinnunculus*)

Неоднократно встречена на обоих участках наблюдений. В 2009 г. одна пара гнездилась в верхней части лога Куектанар: 25.06 здесь наблюдали передачу корма от самца к самке. Гнездо располагалось в верхней части крутой осыпи.

Литература

Карякин И.В., Коновалов Л.И., Грабовский М.А., Николенко Э.Г. Падальщики Алтае-Саянского региона. – Пернатые хищники и их охрана. 2009. №15. С. 37–65.